

# การขับเคลื่อนนโยบายสาธารณะโดยภาคประชาสังคมและปัญหาที่ทำทายนักเทคนิคนโยบาย

ประกาศ ปิ่นตบแต่ง

## 1. ความนำ

“เธออยู่ของเฮาดีๆ ที่บนคอย อยู่ดีๆ รัฐบาลก็มาไล่พวกเขาให้ลงมาจากถิ่นฐานชุมชนของเขา...ถามไปว่ามาไล่ได้จะ ไค เขาบอกเฮาว่า มีมติดกรม. แล้วก็เอากระดาษหนึ่งใบมาให้เฮาคู.....เฮาก็ถามไปว่า ไอ้กระดาษนี้มาจากที่ไค เขาบอกว่า ออกมาจากทำเนียบรัฐบาล... พวกเขาก็เลยลงมาจากคอยมาชุมนุมกับสมัชชากนจนที่หน้าทำเนียบรัฐบาลนี้แหละ...” (พ่อหลวงจอณี โอโดเชา, คำสัมภาษณ์โดยผู้เขียนเมื่อคราวสมัชชากนจนปักหลักชุมนุม 99 วัน)

บทความนี้มีจุดประสงค์เพื่อทำความเข้าใจการขับเคลื่อนนโยบายสาธารณะโดยภาคประชาสังคม ซึ่งในปัจจุบัน “ภาคประชาสังคม” ในฐานะองค์กรนอกภาครัฐ (ที่อาจมีการเรียกอย่างอื่น เช่น ขบวนการทางสังคม ภาคประชาชน ฯลฯ) ได้เข้ามามีบทบาทในกระบวนการนโยบายสาธารณะอย่างกว้างขวางมาก สังคมไทยมิใช่เป็น “รัฐราชการ” (Riggs, 1966) ที่ราชการครอบครองอำนาจในกระบวนการนโยบายสาธารณะแต่เพียงกลุ่มเดียว หรือแม้การยอมรับว่า ภาคธุรกิจเข้ามามีบทบาทในกระบวนการนโยบายสาธารณะโดยมีส่วนแบ่งอำนาจกับภาคราชการในลักษณะของ “ภาคร่วมรัฐ สังคมแบบเสรี” (เอนก เหล่าธรรมทัศน์, 2539) ก็คงไม่เพียงพอ

ปรากฏการณ์การเดินขบวน ชุมนุมประท้วงในปี 2538 ที่มีจำนวน 754 ครั้ง และเพิ่มขึ้นเป็น 1,219 ครั้ง ในปี 2546 การเกิดและขยายตัวของ เครือข่ายองค์กรชาวบ้าน องค์กรพัฒนา ฯลฯ การเคลื่อนไหวต่อสู้ของสมัชชากนจน โดยการปักหลักชุมนุม 99 วัน ในปี 2539 ที่หน้าทำเนียบของรัฐบาลในยุครัฐบาลพลเอกชวลิต ยงใจยุทธ การชุมนุมเคลื่อนไหวคัดค้านการเจรจาไทย-สหรัฐอเมริกา ที่เชียงใหม่เมื่อต้นปี 2549 ซึ่งได้พัฒนาการเคลื่อนไหวต่อสู้ผ่านทั้งการชุมนุมประท้วง การใช้สัญลักษณ์ พิธีกรรมต่างๆ ฯลฯ ซึ่งนับเป็นนวัตกรรมด้านเทคนิควิธีการเคลื่อนไหวที่น่าสนใจหลายประการ และมีผลทำให้เกิดผลสะท้อนต่อการกำหนดนโยบายสาธารณะ การติดตามตรวจสอบนโยบายสาธารณะ ฯลฯ ที่รัฐพยายามผูกขาดเพียงผู้เดียว สังคมไทยจึงอาจจะกลายเป็น “สังคมแห่งการเคลื่อนไหว” ที่ผู้คนในสังคมลุกขึ้นมาจัดการกับชีวิตของตนเอง มองว่า “ชีวิตส่วนตัว” เกี่ยวข้องกับเรื่อง “สาธารณะ” อย่างกว้างขวาง

นอกจากนี้ ในการเคลื่อนไหวคัดค้านการเจรจาการค้าไทย-สหรัฐ ยังปรากฏให้เห็นถึงเครือข่ายที่สำคัญคือ เครือข่ายผู้ติดเชื้อ HIV ซึ่งหากเราย้อนไปยังช่วงรัฐบาลในช่วงต้นทศวรรษ 2530 รัฐบาลได้ออกมาปฏิเสธว่ามีโรคเอดส์ในสังคมไทย ผู้คนในสังคมรังเกียจผู้ติดเชื้อ ฯลฯ แต่ในปัจจุบันเครือข่ายผู้ติดเชื้อมิได้ประสบความสำเร็จในการผลักดันให้รัฐมีนโยบายด้านสาธารณะที่เอื้อ

ต่อกลุ่มของตน แต่ยังสามารถสร้างพื้นที่การยอมรับของผู้คนในสังคม การสร้างความเข้มแข็งภายในด้านเครือข่ายองค์กร ฯลฯ เหล่านี้ล้วนสะท้อนให้เห็นถึง “พื้นที่การเมือง” ที่กว้างมากไปกว่าการต่อสู้ในระบบการเมืองผ่านกระบวนการนโยบายสาธารณะ และวิธีการต่อสู้ทางการเมืองที่อาศัยประชาธิปไตยแบบตัวแทนผ่านการลงคะแนนเสียงเลือกตั้ง การลှอบบี้ นักการเมืองและพรรคการเมือง ฯลฯ

ปรากฏการณ์เหล่านี้จึงสะท้อนถึงความจำกัดของกรอบในการวิเคราะห์นโยบายสาธารณะที่ดำรงอยู่เป็นอย่างมาก ซึ่งด้านหนึ่งเราอาศัยกรอบการวิเคราะห์โดยการมองกลุ่มก้อนของผู้คนเหล่านี้ในลักษณะของกลุ่มผลประโยชน์หรือกลุ่มผลักดัน อีกด้านหนึ่งนักวิเคราะห์นโยบายสาธารณะมักมุ่งแต่สร้างเทคนิควิธีการวิเคราะห์นโยบายสาธารณะ โดยหวังว่า หากมีเครื่องมือที่ดีแล้วจะสามารถสร้างนโยบายสาธารณะที่ดี ข้อสังเกตเบื้องต้นจากกรณีการขับเคลื่อนนโยบายสาธารณะโดยภาคประชาสังคมก็คือ การตั้งคำถามว่า นโยบายสาธารณะที่ดีขึ้นอยู่กับการพัฒนาเทคนิค เครื่องมือในการวิเคราะห์หรือว่าปัจจัยทางการเมืองกันแน่ ซึ่งจะนำไปสู่คำถามต่อมาว่า แล้วนโยบายสาธารณะที่ดีจะเกิดขึ้นได้อย่างไร ทั้งหมดนี้จะเป็นข้อถกเถียงในบทความนี้

ในบทความนี้ แบ่งออกเป็น 3 ส่วนคือ ส่วนที่ 1 การอภิปรายถกเถียงในเชิงกรอบคิดเกี่ยวกับนโยบายสาธารณะ ส่วนที่ 2 การกล่าวถึงภาพรวมของขบวนการประชาสังคมในสังคมไทย ส่วนที่ 3 การอธิบายเพื่อทำความเข้าใจการขับเคลื่อนนโยบายสาธารณะโดยภาคประชาสังคม และส่วนสุดท้ายเป็นการกลับมาสู่ข้อถกเถียงในเชิงกรอบแนวคิดในการวิเคราะห์นโยบายสาธารณะผ่าน

## 2. กรอบในการวิเคราะห์นโยบายสาธารณะ

### 2.1 นโยบายสาธารณะในฐานะคติของรัฐประศาสนศาสตร์กระแสหลัก

ในฐานะคติของรัฐประศาสนศาสตร์กระแสหลักมักนิยามนโยบายสาธารณะว่าเป็น คำประกาศอย่างเป็นทางการของรัฐบาลในการนำเสนอต่อรัฐสภา หรือใช้ในการปฏิบัติราชการแผ่นดิน เป็นนโยบายที่กำหนดให้สาธารณะต้องปฏิบัติตาม หรือเป็นนโยบายของรัฐเพื่อสาธารณะ จุดเน้นในการวิเคราะห์นโยบายสาธารณะจึงอยู่ที่รัฐ และกระบวนการตัดสินใจของรัฐว่าจะทำหรือไม่ทำอะไร และเน้นสร้างนักเทคนิควิเคราะห์นโยบายในฐานะ “ผู้รู้” โดยหวังว่า “นักเทคนิค” จะวิเคราะห์เพื่อหา นโยบายที่ดีที่สุดได้

แนวคิดนี้จึงมองนโยบายสาธารณะจำกัดในแง่ที่ว่า เกิดขึ้นและดำรงอยู่เฉพาะแต่ในพื้นที่การเมืองปกติ คือ ในรัฐสภา คณะรัฐมนตรี สถาบันทางการเมืองที่เป็นทางการ ฯลฯ และในกระบวนการตัดสินใจนั้นก็เชื่อว่า หากนักเทคนิคสามารถวิเคราะห์และหาทางเลือกที่ดีที่สุดได้ก็จะนำไปสู่ชีวิตสาธารณะที่ดีของผู้คนในสังคม ฐานคิดนโยบายสาธารณะเช่นนี้จึงมีลักษณะรวมศูนย์

การจัดการอยู่ที่รัฐ สถาบันทางการเมือง และกระบวนการทางการเมืองที่เป็นทางการ เรียกว่าเป็นการมอบอำนาจสิทธิขาดในการจัดการชีวิตสาธารณะแก่รัฐ

นโยบายสาธารณะจึงมักถูกตีความแคบลงไปว่าเป็น นโยบายของรัฐเพื่อสาธารณะ ทำให้เนื้อหาของนโยบายสาธารณะมีลักษณะแคบ ขาดมิติที่หลากหลาย เกี่ยวข้องเพียงเรื่องบริการสาธารณะ ความมั่นคงปลอดภัย พิธีกรรม พิธีการ และสัญลักษณ์ของภาคราชการ เพื่อธำรงระบบการเมืองการปกครองของรัฐไว้ ไม่ครอบคลุมไปสู่มิติชีวิตสาธารณะที่เป็นโลกชีวิตทางสังคม ซึ่งผู้ต้องการแนวทางในการจัดการชีวิตของตนเอง ขณะที่ชีวิตสาธารณะในสังคมสมัยใหม่มีความหลากหลาย ซับซ้อนเกินกว่าจะมอบอำนาจการจัดการชีวิตให้แก่รัฐอย่างเบ็ดเสร็จ

ฐานคิดของแนวคิดรัฐประศาสนศาสตร์กระแสหลักนี้ ถูกวิพากษ์ว่าเป็นกระบวนการกำหนดนโยบายสาธารณะและการนำนโยบายไปปฏิบัติที่มีลักษณะเป็นแบบเส้นตรงจากบนลงล่าง ผู้คนเข้ามามีส่วนร่วมก็เพียงเพื่อเข้ามารับผลประโยชน์จากบริการที่รัฐจัดหาให้ในลักษณะของคำประกาศนโยบาย

อย่างไรก็ดี พัฒนาการของสังคมการเมืองที่มีการก่อเกิดกลุ่มก้อนของผู้คนที่เข้ามามีปฏิสัมพันธ์กับระบบการเมือง ทำให้กรอบนโยบายสาธารณะแบบการเมืองได้ขยายการวิเคราะห์กระบวนการกำหนดนโยบายสาธารณะ มาสู่การคำนึงถึงการมีส่วนร่วมของผู้คนในสังคมมากขึ้น กล่าวคือ การให้ความสนใจนโยบายสาธารณะในฐานะที่เป็นผลของการต่อสู้เรียกร้องของกลุ่มผลประโยชน์ต่าง ๆ ในสังคม แต่ก็ยังจำกัดการให้นิยาม ความหมายนโยบายสาธารณะในมุมมองของกลุ่มผลประโยชน์/กลุ่มผลักดัน เพื่อให้รัฐตัดสินใจบนความต้องการเฉพาะของกลุ่มตน โดยที่อำนาจในการจัดการชีวิตสาธารณะยังคงมอบให้รัฐเป็นผู้ดูแล ผ่านระบบตัวแทนหรือผู้แทน ผ่านกระบวนการเลือกตั้ง การจูงใจในมโนภาพประชาชน ความสัมพันธ์กับนักการเมืองและพรรคการเมือง เป็นต้น

## 2.2 ฐานคิดนโยบายสาธารณะจากเบื้องล่าง

ในบริบทของสังคมโลกาภิวัตน์ รัฐสมัยใหม่มีสภาพไร้พรมแดน และสังคมมีความซับซ้อนแยกย่อย แต่ละกลุ่มผู้คนมีความแตกต่างหลากหลายในการเลือก “วิถี” การใช้ชีวิต ปัญหาที่เผชิญความต้องการโลกชีวิต ค่านิยมใหม่ๆ และอัตลักษณ์ของกลุ่มคนเฉพาะที่เฉพาะถิ่น ทำให้บทบาทของรัฐบาลในการจัดการชีวิตทางการเมือง เศรษฐกิจ และสังคมวัฒนธรรมที่หลากหลายของผู้คนในสังคมลดความสำคัญลง ระบบการเมืองแบบดั้งเดิมที่กระบวนการนโยบายสาธารณะมีจุดเน้นอยู่ที่รัฐและสถาบัน กระบวนการทางการเมืองที่เป็นทางการ การตัดสินใจแบบรวมศูนย์อำนาจ และการวิเคราะห์หาทางเลือกนโยบายที่ดี รวมทั้งการประเมินผลลัพธ์ของนโยบายโดยผู้รู้ นักเทคนิค

วิเคราะห์นโยบาย จึงไม่เพียงพอที่จะจัดการชีวิตสาธารณะของผู้คนที่เปลี่ยนแปลงและซับซ้อนมากขึ้นอย่างในสังคมไทยปัจจุบัน

ฐานคติของรัฐประศาสนศาสตร์แนวใหม่ จึงเน้นเรื่องการสร้างทางเลือกและการจัดการชีวิตสาธารณะในระดับท้องถิ่นชุมชน ที่ผู้คนมุ่งสร้างโลกชีวิตสาธารณะที่ดีขึ้นด้วยการจัดการชีวิตตัวเอง ด้วยการสถาปนากติกาและโลกชีวิตสาธารณะแบบใหม่ขึ้น

ในมิติเช่นนี้ นโยบายสาธารณะจึงไม่ได้เป็นการมุ่งผลักดันให้รัฐทำหรือไม่ทำอะไรเพื่อให้มีชีวิตสาธารณะที่ดี แต่คือ การขอมีส่วนร่วมในการกำหนดชีวิตตัวเองในบางด้าน ให้รัฐหันมารับรองโลกชีวิต ที่ทิศทางของชีวิตสาธารณะที่ผู้คนในสังคมจัดการกันเองเหล่านั้น ดังที่ เสกสรรค์ ประเสริฐกุล (2546) นิยามการเมืองภาคประชาชนว่าคือ “การเคลื่อนไหวอย่างมีจิตสำนึกทางการเมืองของกลุ่มประชาชน เพื่อลดฐานะการครอบงำ รวมทั้งเพื่อ โอนอำนาจบางส่วนมาให้ประชาชนใช้ดูแลชีวิตตนเองโดยตรง” และเป็นปฏิกิริยาตอบโต้การใช้อำนาจรัฐ เพื่อถ่วงดุลอำนาจการครอบงำของระบบตลาดเสรีในภาคประชาชน เป็นกระบวนการใช้อำนาจทางตรงของประชาชนที่มากกว่าการเลือกตั้ง เพื่อเข้าไปสู่กระบวนการทางนโยบายทุกขั้นตอน โดยมีจุดหมายสำคัญคือ ลดระดับการปกครองโดยรัฐ จำกัดขอบเขตอำนาจรัฐ ให้สังคมดูแลตนเอง ถ่วงดุลอำนาจรัฐด้วยระชาสังคมโดยไม่มุ่งยึดอำนาจรัฐ

บริบททางเศรษฐกิจสังคมที่เปลี่ยนแปลงไปเหล่านี้ นำมาสู่การตั้งคำถาม และเรียกร้องให้ทบทวนแนวทางการวิเคราะห์นโยบายแบบเส้นตรงหรือบนลงล่างที่แข็งตัว และการวิเคราะห์นโยบายในพื้นที่นอกเหนือรัฐ ระบบการเมืองปกติ และกลไกทางการเมืองที่เป็นทางการ แนวทางข้างต้นนี้คือ การวิเคราะห์นโยบายแบบถกแถลงปรึกษาหารือ (deliberative policy analysis) ซึ่งเปลี่ยนนิยามความหมายของนโยบายสาธารณะจากที่เป็น “ประกาศของรัฐ” มาสู่ “ทิศทางและความมุ่งหวังของชุมชน/สังคม” เสมือนหนึ่งอุดมการณ์ของสังคมที่มาจากสาธารณะ เกิดจากการกำหนดแนวทางแห่งชีวิตสาธารณะของผู้คนในสังคมเอง พื้นที่การวิเคราะห์ของนโยบายสาธารณะเช่นนี้จึงขยายจากพื้นที่ทางการเมืองมาสู่พื้นที่ทางสังคมหรือปริมณฑลสาธารณะ

ในกระบวนการกำหนดนโยบายสาธารณะและการนำนโยบายไปปฏิบัติ จึงมีลักษณะเป็นกระบวนการสนทนาปรึกษาหารือ หรือถกแถลงของผู้คนในชุมชน ที่เกี่ยวข้องกับการจัดการเรื่องราวในชีวิตของตัวเอง ภายใต้ความมุ่งหวังต้องการแสวงหาสังคมและชีวิตที่ดี ซึ่งเป็นพลวัตของกระบวนการเรียนรู้ภายในพื้นที่สาธารณะ มากกว่าภาพการกำหนดนโยบายโดยนักเทคนิควิเคราะห์นโยบาย หรือการระดมกลุ่มก้อนของผู้คนเพื่อเข้ามาผลักดันให้รัฐออกคำประกาศนโยบายและนำนโยบายไปปฏิบัติ ภายใต้เหตุผลที่ว่าเพื่อชีวิตสาธารณะที่ดีของผู้คนในสังคม

มุมมองของนโยบายสาธารณะในมิตินี้ แสดงภาพความเคลื่อนไหวของผู้คนในชุมชนท้องถิ่นที่กำลังสร้างโลกชีวิตทางสังคมและการจัดการชีวิตสาธารณะกันเองอย่างคึกคักในสังคมไทย ดังเช่น “ธรรมนูญชีวิต” ของชาวบ้านเครือข่ายป่าชุมชนภาคเหนือที่เดินทางมารัฐสภา ก็ถือเป็นกระบวนการนโยบายสาธารณะ ในแง่มุมที่ว่าชาวบ้านพื้นที่ต่างๆ มีการจัดการชีวิตสาธารณะด้านฐานทรัพยากรป่ากันมายาวนาน เกิดการพัฒนาองค์ความรู้ กระบวนการเรียนรู้ด้านการจัดการ และกำหนดข้อตกลงหรือนโยบายสาธารณะของชุมชนต่อประเด็นนี้ได้

กระบวนการนโยบายสาธารณะเช่นนี้ ได้เริ่มต้นและพัฒนาเติบโตขึ้นในพื้นที่ทางสังคม มีปฏิบัติการทางสังคมผ่านการสร้างเครือข่าย ดังกระบวนการเรียนรู้เรื่องการจัดการป่าชุมชนของชาวบ้านในชุมชนท้องถิ่นมาอย่างยาวนาน ร่างพ.ร.บ.ป่าชุมชน ซึ่งเริ่มต้นจากชาวบ้านที่เผชิญกับการรุกรานฐานทรัพยากรของวิถีชุมชน จึงไม่ใช่เพียงคำประกาศนโยบายที่รัฐจัดบริการเพื่อชีวิตที่ดีของผู้คน หรือเป็นนโยบายของรัฐเพื่อบริการสาธารณะเท่านั้น หากแต่เป็นหนึ่งในความพยายามกำหนดแนวทางจัดการเรื่องราวสาธารณะของตัวเอง และกดดันให้รัฐรับรองอำนาจของชุมชนในการจัดการชีวิตทางสังคมของตนเอง

ดังตัวอย่างในมิติเรื่องสุขภาวะที่กำลังเกิดเป็นกระบวนการทัศน์ใหม่ในกระแสปฏิรูปสุขภาพและขยายตัวอย่างกว้างขวางในปัจจุบันอยู่นั้น เป็นสิ่งที่ก่อตัวเกิดขึ้นในพื้นที่ทางสังคม ไม่ใช่ในพื้นที่ทางการของรัฐ ดังประเด็นเรื่องแพทย์พื้นบ้าน หมอเมือง เกษตรยั่งยืน/เกษตรอินทรีย์ การรักษาลำน้ำที่เป็นเส้นเลือดเลี้ยงชีพของชุมชนสองฟากฝั่งน้ำ เป็นต้น ประเด็นเหล่านี้ล้วนเป็นกระบวนการเรียนรู้ที่เกิดจากการตั้งคำถามกับโลกชีวิตที่ถูกกำหนดโดยนโยบายสาธารณะของรัฐ ของผู้คนเล็ก ๆ ในชุมชนต่าง ๆ ทั้งสิ้น

ความล้มเหลวของชีวิตภายใต้ระบบเศรษฐกิจการเกษตรเพื่อส่งออก ทำให้ชาวบ้านหันไปทบทวนและพัฒนาองค์ความรู้เรื่องเกษตรพอเพียง/เกษตรยั่งยืน เกิดการพัฒนาเป็นเครือข่ายการเรียนรู้ เกิดเวทีสนทนาแลกเปลี่ยนในหมู่ผู้คนที่มีการเชื่อมโยงหนุนเสริม จากทั้งชาวบ้านและองค์กรพัฒนาเอกชน ฯลฯ นโยบายเกษตรกรรมยั่งยืนที่เกิดขึ้นในช่วงแผนพัฒนาเศรษฐกิจและสังคมแห่งชาติ ฉบับที่ 8 ก็เกิดขึ้นมาจากเกษตรกรรายย่อยเล็กๆ ที่ต้องการจัดการชีวิตสาธารณะของตนเอง ต้องการกำหนดทิศทางชีวิตของตัวเอง จนกระทั่งทำทนายต่อทิศทางนโยบายเกษตรกรรมกระแสหลักของรัฐ

กระบวนการนโยบายสาธารณะดังกล่าว จึงเป็นตัวอย่างรูปธรรมหนึ่งของการเปลี่ยนกระบวนการทัศน์ในเรื่องนโยบายสาธารณะ ผ่านกระบวนการสนทนาปรึกษาหารือของผู้คนเล็กๆ และเครือข่ายปฏิบัติการย่อย ๆ ในสังคม สิ่งเหล่านี้ได้ยกระดับขึ้นมาถกแถลงกับนโยบายสาธารณะของรัฐที่สร้างปัญหา ในมุมมองที่ว่าสังคมที่ดี ชีวิตที่ดีควรจะเป็นไปในทิศทางเช่นไร นั่นคือ การหันออกจากรฐานคิดนโยบายสาธารณะแบบเส้นตรง มาสู่นโยบายสาธารณะแบบถกแถลง ให้ความสำคัญกับ

สิ่งที่เกิดขึ้นในพื้นที่สาธารณะของสังคม การสร้างเครือข่ายนโยบายในความหมายที่กว้างไปกว่าการ  
ร่วมกันผลักดันนโยบายสาธารณะ แต่หมายถึงเครือข่ายเรียนรู้การจัดการชีวิตสาธารณะร่วมกัน

ตารางที่ 1 เปรียบเทียบกระแสการวิเคราะห์นโยบายสาธารณะ

ประเด็น	การวิเคราะห์นโยบาย แบบเส้นตรง/ ตัวแบบชนชั้นนำ	การวิเคราะห์นโยบาย แบบตัวแบบการเมือง	การวิเคราะห์นโยบาย แบบถกแถลง/ สนทนาปรึกษาหารือ
<b>ความหมาย</b>	นโยบายกำหนดให้ สาธารณะต้องดำเนินตาม	ผลสะท้อนการแข่งขันระหว่าง กลุ่มต่างๆ ทางสังคม	ทิศทางซึ่งผู้คนในสังคมต้องการกำหนด โลกชีวิตสาธารณะ
<b>จุดเน้น/พื้นที่</b>	รัฐ	ในระบบการเมืองปกติ	ประชาสังคม
<b>ตัวกระทำการ</b>	ผู้มีอำนาจตัดสินใจทางการ เมือง นักวิเคราะห์นโยบาย	กลุ่มต่างๆ ในสังคม	องค์กรประชาสังคม
<b>เนื้อหาในการ วิเคราะห์</b>	กลไกการตัดสินใจที่เป็น ทางการ บทบาทของผู้มี อำนาจตัดสินใจทางการเมือง	การแข่งขันระหว่างกลุ่มต่างๆ /เครือข่ายนโยบาย	-วาทกรรม การตีความ การให้ ความหมาย การปฏิบัติของแต่ละกลุ่ม/ ชุมชน นโยบาย -ความขัดแย้งเชิง สัญลักษณ์และความหมาย -การศึกษาการปะทะประสานฐานคิด คุณค่าของสังคม สังคมในอุดมคติ ฯลฯ
<b>กระบวนการ กำหนดนโยบาย</b>	-เส้นตรง (top down) -กำหนดจากข้างบน -แสวงหาทางเลือกนโยบาย/ การวิเคราะห์ทางเลือกที่ เหมาะสมที่สุด	-การเปิดโอกาสให้เกิดการ แข่งขันระหว่างกลุ่ม ผลประโยชน์ต่างๆ	-การสร้างเวทีและกระบวนการถก แถลง/สนทนา ปรึกษาหารือโดย เครือข่ายนโยบายในสังคม
<b>กระบวนการนำ นโยบายไป ปฏิบัติ</b>	-รัฐ หน่วยงานที่เกี่ยวข้อง ระบบราชการ	-รัฐ หน่วยงานที่เกี่ยวข้อง ระบบราชการ	-ปฏิบัติการที่เป็นจริงในส่วนของสังคม -การแสวงหาโลกชีวิตของผู้คนส่วน ต่างๆ ของสังคม
<b>การประเมินผล นโยบาย (ผู้ประเมิน)</b>	-ผู้เชี่ยวชาญ นักประเมินผล มืออาชีพ	-ยอมรับกลไก/กระบวนการมีส่วนร่วมที่เปิดโอกาสให้กลุ่ม ต่างๆ ของสังคม	-การประเมินผลโดยองค์กรประชา สังคม
<b>กรอบและ ตัวชี้วัด</b>	-เน้นที่ผลลัพธ์ของนโยบาย (ประสิทธิภาพและ ประสิทธิผลของนโยบาย)	-เน้นที่ผลลัพธ์ของนโยบาย (ประสิทธิภาพและ ประสิทธิผลของนโยบาย)	-เน้นที่การเติบโตภายใต้เครือข่ายองค์กร ประชาสังคม การสร้างกระบวนการ เรียนรู้ ความรู้ที่ผลิตขึ้นใหม่

### 3. ขบวนการประชาสังคมในสังคมไทย

งานเขียนที่กล่าวถึงนิยาม ความหมายของประชาสังคม และพัฒนาการประชาสังคมในสังคมไทยมีการสำรวจเอาไว้อย่างกว้างขวางแล้ว (เช่น จามรี เชียงทอง, 2543; ชูชัย ศุภวงศ์และยูวดี คาคการณ์ไกล, 2541; อนุชาติ พวงสำลีและ กฤตยา อาชวนิจกุล, บรรณาธิการ, 2542; เอนก เหล่าธรรมทัศน์, 2542; พงศ์วิธาน ชุมพล, ม.ป.ป. ฯลฯ) พื้นฐานสำคัญในการเข้าใจนิยาม ความหมายของคำ “ประชาสังคม” ก็คือ มีการใช้ในความหมายที่แตกต่างกันออกไป และมีคุณลักษณะเฉพาะและพิเศษคือ ประชาสังคมเป็นแนวคิดเชิงยุทธศาสตร์ (strategic concept) (ชลทิศ ตั้งเจริญ, ม.ป.ป.: 1) นั่นหมายความว่า การให้ความหมาย ลักษณะ องค์ประกอบ ของประชาสังคม วิธีการขับเคลื่อนประชาสังคมเพื่อนำมาสู่สังคมประชาธิปไตยที่ดีขึ้นอยู่กับประสบการณ์บทเรียน ปัญหาที่ผู้คนที่ละกลุ่มก่อนเผชิญและระบุแนวทางการขับเคลื่อน

ประชาสังคม (civil society) ในสายตาของคนกลุ่มหนึ่งอาจเป็น “evil society” ของคนอีกกลุ่มหนึ่ง (ถ้าพูดในความหมายตรงที่สุดคือ คนพวกหนึ่งมองว่า การเคลื่อนไหวของชาวบ้านเป็นพวก “ปรตขอส่วนบุญ”) ดังเช่น การระบุว่า พวกสมัชชาคนจนเป็นพวกใช้กำลัง ไม่ใช่ปัญญา ในขณะที่ชาวบ้านสมัชชาคนจนกล่าวว่า กลุ่มพวกตนมีข้อมูลปัญหา ความเดือดร้อน อยู่อย่างพร้อมสรรพ หากแต่การเคลื่อนไหวด้วยความ “สมานฉันท์” ผ่านเวทีกลไกในระบบปกติที่รัฐจัดวางไว้ ก็มักไม่ได้รับความสนใจ เพราะอำนาจของคนในวงเจรจาไม่เสมอหน้ากัน ดังนั้น การเคลื่อนไหวโดยการชุมนุมประท้วง โดยการนำ “เท้า” จำนวนมากๆ หรือจำนวนผู้คนมากๆ มารวมกันเพื่อสร้างพลังต่อรองจึงเป็นสิ่งจำเป็นพื้นฐานที่สุดของประชาสังคมสำหรับผู้คนไม่มีทรัพยากรทางการเมืองในระบบปกติ

คำ “ประชาสังคม” ปรากฏในสังคมไทยในราวกลางทศวรรษที่ 2520 ซึ่งมีคำอื่นๆ ที่ใช้ในความหมายเดียวกันคือ “ภาคประชาชน” “ภาคพลเมือง” ปรากฏการณ์ที่นำมาสู่ “ประชาสังคม” หรือ “การเมืองภาคประชาชน” ที่ชัดเจนก็คือ ในยุคที่มีเริ่มเกิดการเดินขบวน เรียกร้องของชาวบ้านในชุมชนท้องถิ่นต่างๆ อย่างกว้างขวางช่วงกรม.สัญญาจรยุครัฐบาลพลเอกชาติชายราวีปี 2531 กับอีกด้านหนึ่งก็คือ การเกิดปัญหาทุจริต คอร์รัปชัน และการเคลื่อนไหวของสังคมในการตรวจสอบอำนาจ และกระแสปฎิรูปการเมืองในช่วงหลังเหตุการณ์พฤษภาทมิฬ 2535

การปรากฏตัวของคำ “ภาคประชาสังคม” “ภาคประชาชน” เกิดขึ้นเพื่อนำมาใช้ในการอธิบายกลุ่มก้อนของผู้คนที่ไม่ใช่ “ภาครัฐ” หรือภาคราชการและไม่ใช่ “ภาคธุรกิจ” ที่เติบโตในช่วง

รัฐบาลพลเอกเปรม ติณสูลานนท์ เป็นต้นมา (ดูเอนก เหล่าธรรมทัศน์, 2539 ) ดังนั้น ในแง่มุมทางทฤษฎี การอธิบายผ่านแนวคิดประชาสังคมจึงเป็นการท้าทายต่องานของ Fred W. Riggs เรื่อง “รัฐราชการ” (Bureaucratic Polity) และข้อจำกัดของตัวแบบภาคีรัฐสังคมนิยมแบบเสรี (Liberal Corporatism) โดย เอนก เหล่าธรรมทัศน์ฯ ที่มองว่า เมืองค์กรนอกภาครัฐเกิดขึ้นแต่องค์กรที่มีพลังต่อรองและบทบาทในกระบวนการนโยบายสาธารณะก็คือ ภาคธุรกิจ ในขณะที่องค์กร/กลุ่มก้อนอื่นๆ ถึงแม้จะมีอยู่บ้างก็ตาม แต่ก็มีลักษณะที่เป็นกลุ่มจัดตั้งและกำกับ ควบคุมโดยรัฐ

บริบทสำคัญในช่วงทศวรรษ 2520 ที่นำมาสู่การก่อตัวของแนวคิด และขบวนการประชาสังคมก็คือ การเกิดแนวคิดวัฒนธรรมชุมชนที่ก่อร่างสร้างตัวขึ้นโดยนักพัฒนาภาคเอกชน(NGO) ซึ่งเป็นนักกิจกรรม นักเคลื่อนไหวทางสังคมที่เริ่มถอยห่างจากอุดมการณ์สังคมนิยม พหุติสาณ ชุมพล (ม.ป.ป. หน้า 18) จึงมองว่า “แนวคิดประชาสังคมได้ค่อยๆ ถูกสร้างขึ้นโดย NGO ของไทยเพื่อใช้เป็นเสมือนร่มหรือ โครงกรอบของการจัดสิ่งทีคิดและปฏิบัติอยู่ให้เชื่อมโยงกันอย่างเป็นองค์ เพื่อเป็นประโยชน์ทั้งในการอธิบายปรากฏการณ์ของการเปลี่ยนแปลงสังคม และการสร้างจินตนาการสังคมในอุดมคติ” ซึ่งนี่ก็คือ การตอกย้ำให้เห็นอย่างชัดเจนว่า ประชาสังคมจึงเป็นแนวคิดเชิงยุทธศาสตร์

### 3.1 ลักษณะ ประเภทของประชาสังคมในสังคมไทย

ในเมื่อประชาสังคมเป็นแนวคิดเชิงยุทธศาสตร์ รูปแบบ ลักษณะ หรือประเภทของประชาสังคมจึงมีอยู่อย่างหลากหลาย (แนวคิดเชิงยุทธศาสตร์เช่นนี้จะช่วยทำให้เราตระหนักถึงการนิยามความหมาย อีกหลายคำ เช่น “ธรรมรัฐ” “เศรษฐกิจพอเพียง” ฯลฯ) การทำความเข้าใจกระบวนการขับเคลื่อนนโยบายสาธารณะหรือการผลักดันวาระของประชาสังคมจึงมีความจำเป็นต้องพิจารณาจากความหลากหลายของลักษณะประชาสังคมที่ผู้คนให้ความหมาย ซึ่งอาจสรุปความแตกต่างดังตาราง

ตารางที่ 2 ประเภทของประชาสังคมในสังคมไทย

ประเภท	จุดหมาย	พื้นที่ทางการเมือง	วิธีการเคลื่อนไหว
1.ประชาคมแบบเบญจภาคี	-การสร้างจุดเชื่อมโยงไปที่ภาครัฐ/ธุรกิจ  -การเกิดความร่วมมือของภาคส่วนต่างๆ	-เวทีความร่วมมือแบบ “สมานฉันท์”	-การพูดคุย แลกเปลี่ยนเรียนรู้  -การจัดทำแผนแบบมีส่วนร่วม  -ฯลฯ
2.ประชาคมแบบเสรีนิยม	-การต่อรองผลักดันนโยบายเพื่อประโยชน์กลุ่มคน	-พื้นที่ ช่องทางและกลไกในระบบการเมืองปกติ	-การล็อบบี้เคลื่อนไหวผลักดันโดยกลุ่มผลประโยชน์ต่างๆ
3.ประชาสังคมแบบขบวนการทางสังคมใหม่	-การปรับสัมพันธภาพทางอำนาจในสังคม  -สร้างและจรรโลงประชาธิปไตยแบบมีส่วนร่วม	-การสร้างพลังการเคลื่อนไหวจากภายนอก ระบบการเมือง	-กระทำการแบบถึงลูกถึงคน (direct action)  -การทำทลาย ขัดขวางระบบการเมืองปกติ

3.1.1 ประชาคมแบบชุมชนนิยม

ประชาสังคมแบบชุมชนนิยม มีที่จากประสบการณ์การทำงานขององค์กรพัฒนาเอกชน ภายใต้ฐานคิดของแนววัฒนธรรมชุมชน ซึ่งพัฒนาและเติบโตมาพร้อมๆ กับองค์กรพัฒนาเอกชน ในช่วงต้นทศวรรษที่ 2520

การนิยามประชาสังคมเช่นนี้ จึงหมายรวมถึงประชาสังคมแบบเบญจภาคี ที่มองว่า กิจกรรมประชาสังคมก็คือ ความร่วมมือระหว่างภาครัฐหรือราชการ ภาคธุรกิจ ภาคการเมือง สื่อมวลชน และประชาชน โดยมีนักคิดสำคัญคือ นายแพทย์ประเวศ วสี (ดูรายละเอียดใน ชูชัย สุภวงส์|e ยูวดี

คาคการณ์ไกล บรรณาธิการ, 2541) รวมทั้งแนว “ประชาคม” “ประชารัฐ” ซึ่งเน้นความร่วมมือของภาครัฐและประชาชน (ดูงานเขียน ชัยอนันต์ สมุทวณิชย์....ไพบูลย์ วัฒนศิริธรรม,.....เรื่อง “ประชาคมตำบล” ฯลฯ ส่วนปฏิบัติการหนุนเสริมประชาสังคมแนวนี้คือ การทำงานของสถาบันชุมชนท้องถิ่นพัฒนา(LDI) และงานของพอช.)

พื้นที่การเมืองในการขับเคลื่อนวาระของประชาสังคมแนวนี้จึงอยู่ที่การสร้างเวทีสมานฉันท์ร่วมกับรัฐและภาคส่วนต่างๆ ในการดำเนินกิจกรรมสาธารณะ เวทีการพูดคุย แลกเปลี่ยนเรียนรู้ รวมทั้งการผลักดันวาระผ่านการทำงานร่วมกับภาครัฐผ่านการจัดทำแผนชุมชน การเข้าไปใช้ทรัพยากรขององค์กรปกครองท้องถิ่นผ่านความร่วมมือกับผู้มีส่วนเกี่ยวข้องเชิงนโยบาย หรือการผลักดันให้วาระของชุมชนเข้าไปสู่แผนพัฒนาขององค์กรท้องถิ่น สถาบันหรือหน่วยงานรัฐ ฯลฯ ดังตัวอย่างกรณีสภาแพทย์พื้นบ้าน จังหวัดเชียงราย ได้แสดงให้เห็นการผลักดันเพื่อให้ประเด็นการแพทย์พื้นบ้านเป็นประเด็นการทำงานของประชาคมสุขภาพเชียงราย และผลักดันประเด็นการแพทย์พื้นบ้านให้องค์กรรัฐ สถาบันการศึกษารองรับในหลักสูตรและแผนดำเนินการด้านสุขภาพของจังหวัดจนกระทั่งทำให้วาระของตนได้เข้าไปแทรกอยู่ในโครงสร้างการบริหารจัดการขององค์กรรัฐ

### 3.1.2 ประชาคมแบบเสรีนิยม

อนก เหล่าธรรมทัศน์ (2541) วิเคราะห์แนวคิดประชาสังคมแบบชุมชนนิยมว่า มองประชาสังคมในฐานะเป็นชุมชนดั้งเดิมในชนบท และการให้คุณค่าสิ่งที่ดำรงอยู่ในชุมชน ซึ่งขัดแย้งกับประสบการณ์การเกิดประชาสังคมในตะวันตก กล่าวคือ ประชาสังคมเติบโตขึ้นในเมือง บ่มเพาะสำนักพลเมืองผ่านกิจกรรมทางสังคมในตลาดภายในสังคมทุนนิยม ประชาสังคมในแนวนี้หมายถึงสังคมใหม่ที่เกิดขึ้นแทนที่สังคมดั้งเดิมที่ผู้คนอยู่ภายใต้ระบบความสัมพันธ์ทางสังคมลักษณะแนวตั้งภายใต้ระบบศักดินาหรือระบบอุปถัมภ์

ประชาสังคมแบบเสรีนิยมจึงหมายถึง การรวมตัวกันของผู้คนในลักษณะกลุ่มองค์กร หรือสมาคมภายในสังคมที่จัดตั้งขึ้นใหม่ และทำกิจกรรมกรรมทางสาธารณะผ่านการต่อรอง กดดันให้รัฐมีนโยบายสาธารณะเพื่อเอื้อประโยชน์แก่กลุ่มตน พื้นที่ทางการเมืองจึงมีลักษณะของการเมืองแบบกลุ่มผลประโยชน์ กลุ่มผลักดันต่างๆ ดังงานของ อนก เหล่าธรรมทัศน์ ที่ให้ความสำคัญของกลุ่มสมาคมธุรกิจซึ่งรวมตัวกันและเข้ามามีบทบาทในกระบวนการนโยบายสาธารณะผ่านคณะกรรมการร่วมรัฐ-เอกชน(กรอ.) มิติเรื่องการกระจายอำนาจเพื่อถ่ายโอนอำนาจการจัดการชีวิตส่วนรวมมายังภาคประชาสังคมในท้องถิ่นต่างๆ ฯลฯ

### 3.1.3 ประชาสังคมแบบขบวนการทางสังคมแบบใหม่

ในบริบทของความขัดแย้งด้านฐานทรัพยากร ดิน น้ำ ป่า ฯลฯ และการปรากฏตัวของ การรวมตัวกันของเครือข่ายองค์กรชาวบ้าน เช่น สมัชชาคนจน สมัชชาเกษตรกรรายย่อย ฯลฯ รวมทั้ง เครือข่ายองค์กรชาวบ้านด้านสิ่งแวดล้อม (กรณีท่อก๊าซไทยมาเลย์ กรณีโรงไฟฟ้าบ่อนอก-บ้านกรูด ฯลฯ) ปัญหาและข้อจำกัดของประชาธิปไตยแบบตัวแทนหรือการเมืองแบบปกติ ปัญหาการทุจริต คอร์รัปชันและการใช้อำนาจรัฐโดยขาดฉันทานุมัติจากประชาชน และการปรากฏตัวของกลุ่มคนที่มี ค่านิยม โลกชีวิตแบบใหม่ๆ ฯลฯ เหล่านี้ทำให้เกิดการรวมตัวกันของกลุ่มคนในลักษณะที่ขัดแย้ง กับรัฐ ต่อรองรัฐ จัดความสัมพันธ์ภาพรัฐ-สังคม ซึ่งมีวิธีการเคลื่อนไหวต่อสู้ทางการเมือง และพื้นที่ ทางการเมืองเพื่อผลักดันวาระของตนเองที่แตกต่างไปจากประชาสังคม 2 ประเภทแรก ซึ่งพหุทธิ ศาสน ชุมพล เรียกว่า “ประชาสังคมแบบขบวนการทางสังคมแบบใหม่” (ดูตารางที่ 3)

### 3.2 พื้นที่ทางการเมืองของขบวนการประชาสังคม

ปัญหาการศึกษาพื้นที่ทางการเมืองที่ผ่านมาก็คือ รัฐประศาสนศาสตร์กระแสหลักมอง พื้นที่การเมืองผ่านกระบวนการนโยบายสาธารณะ (กรอบนโยบายสาธารณะแบบเส้นตรงหรือแบบ ชนชั้นนำ มองพื้นที่ทางการเมืองอยู่แค่เพียงกระบวนการกำหนดนโยบายสาธารณะโดยชนชั้นนำคือ นักวิเคราะห์นโยบาย ผู้เชี่ยวชาญ ฯลฯ และการนำนโยบายไปปฏิบัติรวมทั้งการประเมินผลนโยบาย โดยระบบราชการ แม้จะมีการขยายมาสู่การนำกรอบการวิเคราะห์แบบกลุ่มผลประโยชน์/กลุ่ม ผลักดัน แต่การวิเคราะห์พื้นที่การเมืองก็ยังคงให้ความสำคัญในมิติการสร้างอิทธิพล หรือผลักดันให้ ผู้ที่มีอำนาจหน้าที่ หรือรัฐดำเนินการตามการบรรลุจุดหมาย/ความต้องการของกลุ่มตน ซึ่งก็คือ การ ผลักดันให้ขบวนการสามารถเข้าไปเชื่อมต่อกับระบบการเมืองปกติ ด้วยการรับประเด็นข้อเรียกร้อง ความต้องการ หรือจุดหมาย หรืออีกระดับหนึ่งคือ ก่อเกิดการเปลี่ยนแปลงในกระบวนการนโยบาย การตัดสินใจตามจุดหมายดังกล่าว ซึ่งอาจแบ่งตามกระบวนการทางนโยบายคือ การตอบสนอง ด้านการเปิดช่องทาง กลไก (access responsiveness) เข้ามาสู่ระบบการเมือง การตอบสนองด้าน ประเด็น เนื้อหา (agenda responsiveness) ความต้องการ หรือจุดหมาย การตอบสนองด้านนโยบาย (policy responsiveness) ซึ่งก็คือ รับเข้าสู่มากระบวนการเชิงนโยบายสาธารณะ การตอบสนองใน ระดับการตัดสินใจเชิงนโยบาย (output responsiveness) ในระดับการยอมรับจุดหมาย ข้อเรียกร้อง ให้เป็นนโยบายสาธารณะ

ข้อเสนอของผู้เขียนคือ กรอบการวิเคราะห์พื้นที่ทางการเมืองของขบวนการประชาสังคมนิยมควรขยายจากกระบวนการนโยบายสาธารณะ เนื่องจากทั้งด้านจุดหมาย วิธีการเคลื่อนไหว ฯลฯ มีความแตกต่างไปจากการเมืองแบบกลุ่มผลประโยชน์/กลุ่มผลักดันซึ่งเป็นฐานสำคัญในการอธิบายการเมืองในกระบวนการนโยบายสาธารณะที่เป็นอยู่ ทั้งนี้เพราะพื้นที่ทางการเมืองของประชาสังคมอยู่นอกพื้นที่ระบบการเมืองปกติ ทฤษฎีการระดมทรัพยากรได้ชี้ให้เห็นว่า กระบวนการสร้างองค์การการจัดตั้ง การขยายสมาชิก และความพยายามที่จะสร้างการสนับสนุนจากฝ่ายที่สาม (Third parties) ก็คือ กระบวนการระดมทรัพยากรจึงเป็นหัวใจของขบวนการประชาสังคม ดังนั้น พื้นที่สำคัญทางการเมืองจึงไม่ได้จำกัดอยู่ที่การผลักดันในกระบวนการนโยบายสาธารณะเท่านั้น โดยเฉพาะอย่างยิ่งพื้นที่ภายในองค์การเคลื่อนไหว ผลสำเร็จหรือล้มเหลวในการเคลื่อนไหวจึงไม่เฉพาะอยู่ที่ขั้นขั้นนำในฐานะผู้กุมนโยบาย และยังขึ้นอยู่กับการสร้างพื้นที่สาธารณะในสังคม การสื่อสารกับสังคม เพื่ออาศัยเป็นพลังในการผลักดันผู้มีอำนาจตัดสินใจนโยบายสาธารณะ

นอกจากนี้ ในกรอบของการเมืองเชิงวัฒนธรรมมองว่า การกระทำของขบวนการทางสังคม มีความแตกต่างไปจากกรอบของการเมืองเชิงสถาบันหรือองค์การทางการเมือง โดยเน้นไปที่เรื่องอัตลักษณ์ ความเป็นอิสระจากระบบการเมืองและโครงสร้างทางสังคมที่ดำรงอยู่ เช่น ประเด็นการเมืองในวิถีชีวิตประจำวันของผู้คนสนใจในโลกชีวิตของตัวเอง เช่น สุขภาพ ความเจ็บป่วย การเกิด ความตาย ฯลฯ

การเมืองเชิงวัฒนธรรมมีลักษณะไม่ต่อรอง (อาจกล่าวได้ว่า เป็นการเมืองแบบชาว-ดำมากกว่าที่จะยอมให้มีการต่อรอง เช่น ค่าแรงขั้นต่ำสามารถตกลงกันได้ด้วยการเจรจาต่อรอง) เป็นการเมืองที่ไม่ได้มุ่งการเข้าถึงอำนาจทางการเมืองและการมุ่งมีอำนาจเหนือกลไกการบริหารทางการเมือง ดังนั้น จึงมีความจำเป็นต้องมองขบวนการทางสังคมในฐานะที่เป็นการรวมกันเข้ามาของความโน้มเอียงด้านค่านิยม อัตลักษณ์ที่หลากหลายของผู้คนเพื่อกระทำการร่วมและก่อให้เกิดผลสะท้อนต่อระบบของสังคมและวัฒนธรรมที่ดำรงอยู่

การศึกษาพื้นที่ทางการเมืองในลักษณะของการเมืองเชิงวัฒนธรรมจึงมีความจำเป็นต้องสนใจขบวนการประชาสังคมในฐานะที่เป็นตัวกระทำการ (agents) ของการเปลี่ยนแปลงทางสังคมและการเปลี่ยนผ่านทางการเมือง ในสภาพสังคมที่สลับซับซ้อนซึ่งสามารถนิยามได้จากความสลับซับซ้อนของระบบทางสังคม และการเพิ่มขึ้นของความสำคัญในข้อมูลข่าวสารในฐานะที่เป็นทรัพยากรที่สำคัญที่จะทำให้ขบวนการเคลื่อนไหว เด็บโต และผลิตซ้ำ (เช่น การสร้าง ขยายและธำรงรักษาอัตลักษณ์ของกลุ่ม ฯลฯ) ดังนั้น จึงต้องขบวนการประชาสังคมนิยมแบบอัตลักษณ์ต่อสู้เพื่ออะไร และต่อสู้อย่างไร เราจึงจะสามารถเห็นพื้นที่ทางการเมืองได้

โดยสรุป การนิยามหรือการสร้างชีวิตเกี่ยวกับพื้นที่การเมืองขบวนการประชาสังคมนิยมอาจพิจารณาจากพื้นที่หรือเวทีที่เกี่ยวข้อง 3 แห่งด้วยกัน 1.พื้นที่ภายในขบวนการทางสังคม 2.พื้นที่ใน

ระบบการเมืองปกติ และ 3.พื้นที่ทางการเมืองในสาธารณะ หรือสามารถแบ่งได้ว่าเป็นผลที่เกิดขึ้นภายในกับผลที่เกิดขึ้นภายนอกขบวนการทางสังคม ดังนี้

1.พื้นที่ภายในขบวนการทางสังคม (internal impacts) ได้แก่ พื้นที่ด้านการสร้างความเข้มแข็งภายในองค์กรการเคลื่อนไหว (organization) เช่น ประสิทธิภาพด้านโครงสร้างองค์กรและทรัพยากรการเคลื่อนไหว ด้านอัตลักษณ์ (identity) (เช่น การสร้างและขยายอัตลักษณ์ร่วมในหมู่ผู้ร่วมขบวนการ หรือ “ชุมชน” (เช่น กลุ่มชายรักชาย กลุ่มหญิงรักหญิง ฯลฯ) ประชาสังคมแบบอัตลักษณ์มักมุ่งไปยังพื้นที่ทางการเมืองที่เกิดขึ้นภายในขบวนการ

2.พื้นที่ทางการเมืองภายนอกขบวนการประชาสังคม

2.1 พื้นที่ทางการเมืองในกระบวนการนโยบายสาธารณะ หมายถึง การเข้าถึงระบบการเมืองปกติด้านกระบวนการทางนโยบายและการตัดสินใจทางการเมือง ซึ่งช่องทางการเข้าถึงมีหลายระดับ เช่น ระดับของการเข้าไปเสนอข้อมูล ประเด็นเข้าสู่กระบวนการตัดสินใจ ระดับที่สามารถเข้าไปในกลไก เวทีการเจรจาทางนโยบาย ระดับที่ข้อเสนอได้รับการรับรองอย่างเป็นทางการหรือได้รับการกำหนดเป็นนโยบาย หรือเปลี่ยนเชิงนโยบาย โดยสามารถแบ่งย่อยลงไปได้ในสองลักษณะคือ การเข้าถึงในลักษณะชั่วคราวหรือเฉพาะกิจ (ad hoc access) เช่น การแต่งตั้งคณะกรรมการเข้ามาพิจารณา และการเข้าถึงในลักษณะถาวร (permanence access) โดยสามารถพิจารณาได้จากความถี่และความสม่ำเสมอของผลลัพธ์จากการเรียกร้อง

2.2 พื้นที่ในมิติการเปลี่ยนแปลงเชิงสัมพันธ์ทางอำนาจในสังคมการเมือง หมายถึง การผลักดันให้เกิดการเปลี่ยนความสัมพันธ์ทางอำนาจระหว่างรัฐกับส่วนของสังคม เช่น การสร้างกติกาใหม่ผ่านบทบัญญัติรัฐธรรมนูญ เช่น ประเด็นเรื่องการสร้างและขยายประชาธิปไตยแบบมีส่วนร่วม สิทธิชุมชน ฯลฯ ดังตัวอย่างกรณีการเคลื่อนไหวของสมัชชาคนจน ฯลฯ

2.3 พื้นที่ทางการเมืองในเชิงการสร้างความเปลี่ยนแปลงเชิงโครงสร้างโอกาสทางการเมือง หมายถึง ความเป็นไปได้ในการเปลี่ยนแปลงบริบททางการเมืองที่ห้อมล้อมของขบวนการทางสังคม ซึ่งก็คือ โครงสร้างโอกาสทางการเมืองนั่นเอง ผลของการเปลี่ยนแปลงจะเป็นการเพิ่มโอกาสในความสำเร็จ จากกรอบการศึกษาโครงสร้างโอกาสทางการเมืองสามารถแบ่งผลสะท้อนเชิงโครงสร้างออกได้เป็น 2 ลักษณะคือ

2.3.1 โครงสร้างเชิงสถาบันทางการเมือง (institutional structures) ซึ่งก็คือ การเปลี่ยนแปลงในเชิงลักษณะรูปแบบของสถาบันทางการเมือง กระบวนการทางการเมืองและการตัดสินใจตลอดจนกลไกทางการเมืองที่จะเอื้อต่อขบวนการประชาสังคมในการเข้าไปสู่ระบบการเมืองปกติ รวมทั้งการเปลี่ยนแปลงในระดับของการจัดระเบียบทางการเมืองใหม่ (political realignment) เช่น มีการเปลี่ยนแปลงในรัฐบาล และผลลัพธ์การเปลี่ยนแปลงในระดับการถอนรากถอนโคนในลักษณะของการปฏิวัติ

2.3.2 โครงสร้างพันธมิตร (alliance structures) หมายถึงความเปลี่ยนแปลงในระดับการจัดระเบียบทางการเมือง เช่น การเปลี่ยนผู้นำรัฐบาล พรรคการเมืองที่มีท่าทีเชิงนโยบายสนับสนุนขบวนการทางสังคม อันทำให้ระยะห่างทางอำนาจระหว่างขบวนการทางสังคมกับโครงสร้างทางการเมืองในระบบการเมืองปกติลดลง

2.4 พื้นที่สาธารณะ หมายถึง การสร้างความรู้สึกร่วมกันของตัวกระทำทางการเมือง ในอาณาบริเวณหรือเวทีทางการเมืองหรือในพื้นที่สาธารณะ/พื้นที่ทางสังคม ซึ่งแบ่งออกเป็นสองด้านคือ

-ด้านการสร้างประเด็นสาธารณะ คือ ความสามารถในการสร้างให้ความต้องการ ข้อเรียกร้องกลายเป็นประเด็นสาธารณะทางการเมือง (political agenda) เช่น การทำให้ข้อเรียกร้องความต้องการกลายเป็นประเด็นถกเถียงในเวทีสาธารณะ/พื้นที่ทางสาธารณะ และอีกระดับหนึ่งคือการทำให้ผู้มีอำนาจทางการเมืองหยิบเป็นประเด็นขึ้นมาพูดในพื้นที่สาธารณะ เช่น สื่อ เวทีการอภิปรายหาเสียง ฯลฯ

-ด้านการสร้างทัศนคติเชิงสาธารณะ (public attitudes) หมายถึง ความสามารถในการขยายการยอมรับของสาธารณะต่อขบวนการฯ เช่น ระดับการเพิ่มขึ้นของความรู้สึกด้านบวกที่ขบวนการฯ ได้รับจากสาธารณะ

#### 4. บทสรุปและข้อสังเกต

จากการพิจารณาการขับเคลื่อนกระบวนการนโยบายสาธารณะของขบวนการประชาสังคม ทำให้เห็นบทเรียนในด้านองค์ความรู้เกี่ยวกับกระบวนการนโยบายสาธารณะดังข้อสังเกตบางประการคือ

(1) ในมิตินัยของนโยบายสาธารณะ ทำให้เห็นนโยบายสาธารณะในมิติที่เกี่ยวข้องกับการเปลี่ยนฐานคิด โลกชีวิตแบบใหม่ การกินอยู่แบบใหม่ รวมทั้งการแสวงหาระบบการผลิตแบบใหม่และระบบตลาดทางเลือก เกิดสำนึกสาธารณะของผู้คนที่ต้องการจัดการชีวิตสาธารณะกันเอง โดยการดึงเอาอำนาจการจัดการคืนมาจากการจัดการโดยรัฐ นโยบายสาธารณะเช่นนี้จึงหมายถึงทิศทางซึ่งผู้คนในสังคมต้องการกำหนดโลกชีวิตสาธารณะกันเอง ไม่ใช่คำประกาศของรัฐบาลเพื่อบริการสาธารณะที่ดีที่สุด หรือเป็นเพียงผลสะท้อนของการแข่งขันระหว่างกลุ่มผลประโยชน์ต่างๆ ที่รัฐบาลตัดสินใจประกาศเป็นนโยบาย ความขัดแย้งในนโยบายจึงไม่ใช่แค่ผลประโยชน์ของกลุ่มในลักษณะของการเมืองแบบกลุ่มผลประโยชน์ (Politics of Redistribution) แต่มีลักษณะเป็นความขัดแย้งด้าน “คุณค่า” ของสังคมว่าจะเลือกทิศทางของโลกชีวิตอย่างไร ( ดังเช่น การรื้อฟื้นและให้คุณค่าแก่การแพทย์พื้นบ้าน ภูมิปัญญาท้องถิ่นของหมอเมืองที่ถูกกดทับโดยการแพทย์แผนใหม่

เกษตรกรรมแบบยั่งยืน เกษตรปลอดสารพิษ ก็ล้วนแต่เป็นการสร้างคุณค่าใหม่แก่วิถีชีวิตของผู้คนในสังคมที่ตอบโต้กับเกษตรแผนใหม่ เป็นต้น)

นโยบายสาธารณะดังกล่าวจึงมีที่มาส่วนของ “สังคม” มากกว่าเกิดจาก “รัฐ” หรือนักเทคนิค/วิเคราะห์นโยบายเพื่อหาทางเลือกนโยบายที่ดีที่สุด คุ่มค่าที่สุด และมีฐานะเป็นอุดมการณ์ หรือเป้าหมายของสังคมในระยะยาว เป็นเสมือนทิศทางที่สังคมต้องการและมุ่งหวังให้เกิดขึ้น นโยบายเหล่านี้ไม่ได้เกิดมาจากผู้รู้ แต่เกิดขึ้นในบริบทของเศรษฐกิจ-การเมืองที่ขัดแย้งกันบนฐานคิดเรื่องการพัฒนา ภายใต้การพัฒนาเศรษฐกิจเพื่อการส่งออกและการพัฒนาอุตสาหกรรม ภายใต้ความขัดแย้งด้านคุณค่าดังกล่าวนี้ จึงเห็นถึงการปะทะประสาน การสร้างนิยาม ความหมายของแต่ละฝ่าย

(2) ประเด็นเรื่อง “การปลอดซึ่งคุณค่า” (Value Free) ในการวิเคราะห์นโยบายสาธารณะ ในการวิเคราะห์นโยบายสาธารณะบนกรอบการศึกษา นโยบายสาธารณะแบบเส้นตรง เชื่อกันว่านักวิเคราะห์นโยบายสาธารณะต้องมีความเป็นกลาง และปลอดซึ่ง “คุณค่า” (Value Free) แต่บทเรียนสำคัญที่ได้จากการวิเคราะห์นโยบายสาธารณะที่ซับซ้อน โดยขบวนการประชาสังคม เราไม่สามารถวิเคราะห์เพื่อหานโยบายสาธารณะที่ดีที่สุด แต่ นโยบายสาธารณะที่ดีที่สุดเป็นเรื่องคุณค่าของสังคม นักวิเคราะห์นโยบายสาธารณะล้วนตั้งอยู่บนการมองโลกชีวิต และการให้คุณค่าที่ต่างกันเสมอ การวิเคราะห์นโยบายสาธารณะเช่นนี้จึงต้องการวิธีวิทยาแบบสำนักวิพากษ์นิยม มากกว่าวิธีการวิเคราะห์เชิงปริมาณ หรือกรอบการวิเคราะห์แบบเศรษฐศาสตร์ เพื่อหาทางเลือกนโยบายที่ดีที่สุด คุ่มค่าที่สุด

(3) มิติความสัมพันธ์ระหว่างโลกชีวิตของสังคมกับนโยบายสาธารณะ การทำความเข้าใจนโยบายสาธารณะในความหมายทิศทางโลกชีวิตของคนสังคม ซึ่งเป็นปฏิกิริยาตอบโต้กับปัญหาชีวิตสาธารณะที่เผชิญและรัฐไม่สามารถจัดการได้ คือการดึงเอาอำนาจการจัดการชีวิตสาธารณะคืนจากรัฐ และนำมาจัดการกันเอง อย่างไรก็ดี สร้างความหมายโลกชีวิตทางสังคมขึ้นมาใหม่และมุ่งการจัดการกันเอง ไม่ได้หมายความว่า โลกชีวิตของสังคม และการสร้างนิยาม ความหมาย จะเกิดขึ้นเฉพาะในภาคของสังคมเท่านั้น หากแต่การก้าวเข้าไปสู่ในปริภูมิทางการเมืองนั้น การผลักดันนโยบายสาธารณะไปสู่รัฐจึงเกิดขึ้นในลักษณะของการทำให้รัฐมารับรองโลกชีวิต ทิศทางของชีวิตสาธารณะที่ผู้คนในสังคมจัดการกันเอง และผลักดันให้รัฐสร้างเงื่อนไขเอื้อให้การจัดการชีวิตเป็นไปได้ มากกว่าจะเป็นไปในความหมายนโยบายสาธารณะแบบเก่าคือ การให้รัฐจัดหา นโยบายสาธารณะในลักษณะดังกล่าวนี้จึงเป็นการปรับความสัมพันธ์ทางอำนาจในสังคม เปลี่ยนฐานคิดการพัฒนา แก้ปัญหาเชิงโครงสร้างในการถือครองที่ดิน ระบบการผลิต การตลาดและการแลกเปลี่ยนสินค้า

ในงานศึกษาของผู้เขียนและคณะ (ประกาศ ปิ่นตบแต่งและคณะ, 2548) พบว่า องค์กรประชาสังคมด้านสุขภาพและสมัชชาสุขภาพได้เข้ามาเกี่ยวพันกับกระบวนการขับเคลื่อนนโยบาย

สาธารณะในลักษณะต่างๆ ให้ความสำคัญด้านการสร้างเครือข่ายนโยบายสาธารณะ (policy network) ในลักษณะพันธมิตรเชิงนโยบายเพื่อขับเคลื่อนเป็นฐาน ก่อให้เกิดเป็นเครือข่ายตามประเด็น เช่น เกษตร สิ่งแวดล้อม และแพทย์ทางเลือก เป็นต้น โดยมีบทบาทตั้งแต่การเชื่อมโยงต่อยอดกันเอง/ข้ามพื้นที่ เกิดเครือข่าย/พันธมิตรด้านสุขภาวะ เป็นกลไกเชื่อมต่อดวาระ/ยุทธศาสตร์ของประชาสังคมในพื้นที่ โดยในบางพื้นที่มีลักษณะเป็นการติดตามตรวจสอบนโยบาย (policy watching & warning) ให้การปรึกษาหารือเชิงนโยบาย (policy consultation) รวมทั้งมีหลายพื้นที่เช่นกันที่เข้าไปเกี่ยวข้องกับกระบวนการสาธารณะในลักษณะของการคัดค้านนโยบาย (policy protest)

ในกระบวนการนโยบายสาธารณะ จึงเกิดเครือข่ายนโยบายสาธารณะขึ้น กล่าวคือ เครือข่ายองค์กรประชาสังคมที่เกิดขึ้นในพื้นที่ ได้เชื่อมประสานกลายเป็นเครือข่ายนโยบายที่เข้ามาทำหน้าที่ในการสร้างประเด็นนโยบายสาธารณะร่วมกัน เครือข่ายนโยบายสาธารณะที่เกิดขึ้นได้ทำหน้าที่ในหลายมิติทั้งด้านการสร้างนโยบาย การติดตามตรวจสอบนโยบาย การกำหนดประเด็นและพัฒนานโยบาย เมื่อเป็นดังนี้ บทเรียนสำคัญที่เกิดขึ้นจึงอยู่ที่ว่า ปฏิบัติการในกระบวนการก่อเกิดนโยบายสาธารณะจึงควรเป็นการเข้าไปหนุนเสริมเครือข่ายนโยบาย (policy network) ซึ่งสำคัญกว่าการแสวงหาเทคนิคการวิเคราะห์นโยบาย การอบรมผู้รู้และสร้างนักเทคนิค และมากกว่าแค่เพียงการไปเน้นการสร้างกลไกกระบวนการมีส่วนร่วม ให้กลุ่มต่างๆ ได้มีโอกาสแสดงความคิดเห็น เสนอผลประโยชน์ ความต้องการของกลุ่มตัวเอง และสามารถเข้ามาต่อรองผลประโยชน์ของตัวเอง

ดังนั้น บทเรียนสำคัญการวิเคราะห์นโยบายสาธารณะและปฏิบัติการที่สอดคล้องจึงควรมีลักษณะเป็นวิเคราะห์นโยบายแบบถกเถียง ปรึกษาหารือ (deliberative analysis of policy) และปฏิบัติแบบถกเถียงปรึกษาหารือ (deliberative action) โดยมีจุดเน้นอยู่ที่ภาคสังคม สร้างพื้นที่ให้ภาคส่วนต่างๆ เข้ามาร่วมถกเถียง ปรึกษาหารือ มากกว่าการวิเคราะห์เพื่อหาทางเลือก มากกว่าการตั้งคำถามเพื่อหานโยบายที่ดี (analysis for policy) บนฐานของการวิเคราะห์นโยบายแบบเส้นตรง และปฏิบัติการทางนโยบายที่มีจุดเน้นอยู่ที่รัฐ และระบบราชการ

.....

### **บรรณานุกรม**

- จามรี เชียงทอง. วิวัฒนาการของประชาสังคมในสังคมไทย สถาบันวิจัยเพื่อการพัฒนาประเทศไทย (TDRI), 2543
- ชูชัย สุภวงศ์, ภูวดิ คาดการณ์ไกล บรรณาธิการ. ประชาสังคม : วรรณชนกนักคิดในสังคมไทย / ปรเวศ วะสี ... [และคนอื่น ๆ] ; กรุงเทพฯ : มติชน, 2541
- ชลทิศ ตั้งเจริญ. “แนวคิดประชาสังคม(ทางตะวันตก) : กลุ่มความหมายและองค์ประกอบ”

โครงการวิจัยเรื่อง “มาตรการกฎหมายในการเสริมสร้างความเข้มแข็งของประชาสังคมไทย”  
(บทสรุปสำหรับผู้บริหาร) สนับสนุนโดยสถาบันวิจัยสิ่งแวดล้อมไทย (ม.ป.ป.)

ชเนศ อภรณ์สุวรรณ . **ประชาสังคม : พัฒนาการและหัยยะแห่งอนาคต [จุดสาร]** กรุงเทพฯ :

สถาบันชุมชนท้องถิ่นพัฒนา, 2540

พิชญ์ เสถียรพงษ์ “ประชาสังคมท่ามกลางภาครัฐและภาคเอกชน : การปฏิสัมพันธ์และบทบาทใน  
กระบวนการนโยบายสาธารณะไทย” เอกสารประกอบการประชุมทางวิชาการเนื่องในครบ  
วาระ 50 ปี คณะรัฐศาสตร์ จุฬาฯ ซึ่งจัดขึ้นในวันที่ 14 และ 17-20 ส.ค. 2541 ณ ศูนย์การ  
ประชุมแห่งชาติสิริกิติ์ และ ณ อาคารประชาธิปไตย-ราไพพรรณี จุฬาฯ

พระไพศาล วิสาโล. พุทธศาสนากับประชาสังคม” ใน พระไพศาล วิสาโล, ผาสุก พงษ์ไพจิตร,

อานันท์ กาญจนพันธุ์ **ประชาสังคมและวัฒนธรรมชุมชน** กรุงเทพฯ : คณะกรรมการ

ดำเนินงานฉลอง 100 ปี ชาตกาล นายปรีดี พนมยงค์ รัฐบุรุษอาวุโส, 2544หน้า 2-60

ไพบูลย์ วัฒนศิริธรรม. **ประชาคมตำบล** กรุงเทพฯ : สถาบันชุมชนท้องถิ่นพัฒนา, 2540

พฤติสาณ ชุมพล. “แนวคิดประชาสังคมในประเทศไทย” โครงการวิจัยเรื่อง “มาตรการกฎหมายใน  
การเสริมสร้างความเข้มแข็งของประชาสังคมไทย” (บทสรุปสำหรับผู้บริหาร) สนับสนุน  
โดยสถาบันวิจัยสิ่งแวดล้อมไทย (ม.ป.ป.)

ยุทธนา วรณปิติกุลและสพิตา เรืองจิต **สำนักพลเมือง** กรุงเทพมหานคร : มูลนิธิการเรียนรู้และ  
พัฒนาประชาสังคม, 2542.

อนุชาติ พวงสำลี, บรรณาธิการ. **ทิศบ้านทางเมือง : บนเส้นทางประชาสังคมไทย** กรุงเทพฯ :

สถาบันการเรียนรู้และพัฒนาประชาสังคม, 2543

อนุชาติ พวงสำลีและ กฤตยา อาชวนิจกุล, บรรณาธิการ, **ขบวนการประชาสังคมไทย : ความ**

**เคลื่อนไหวภาคพลเมือง นครปฐม** : โครงการวิจัยและพัฒนาประชาสังคม

มหาวิทยาลัยมหิดล, 2542

อนุชาติ พวงสำลี และ วีรบูรณ์ วิสารทสกุล **ประชาสังคม : คำ ความคิดและความหมาย [จุด**

**สาร]** กรุงเทพฯ : สถาบันชุมชนท้องถิ่นพัฒนา, 2540

เอนก เหล่าธรรมทัศน์ **ประชาสังคม : ประสบการณ์จากการอ่านและสอนที่จอห์น ฮอปกินส์ /**

กรุงเทพฯ : ทีปโป่ง พอยท์, 2546

เอนก เหล่าธรรมทัศน์. “ส่วนรวมที่มีใช้รัฐ : ความหมายของประชาสังคม” ใน อนุชาติ พวงสำลี,

และ กฤตยา อาชวนิจกุล, บรรณาธิการ, **ขบวนการประชาสังคมไทย : ความเคลื่อนไหวภาค**

**พลเมือง นครปฐม** : โครงการวิจัยและพัฒนาประชาสังคม มหาวิทยาลัยมหิดล, 2542 ,หน้า

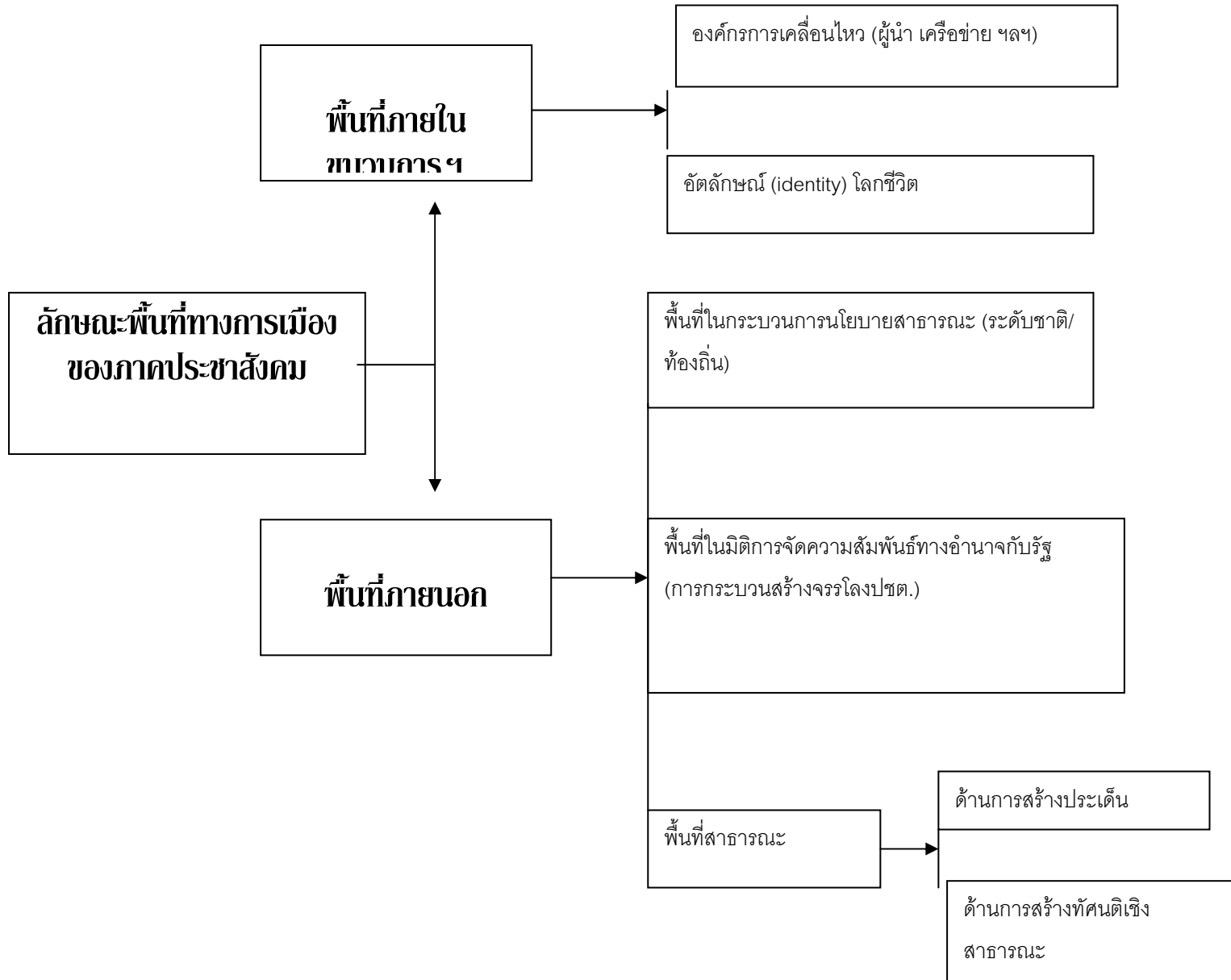
35-61

ตารางที่ 3 ประสิทธิภาพแบบขบวนการทางสังคมใหม่ในสังคมไทย : ประเภท/รูปแบบ ลักษณะ จุดหมาย

รูปแบบ/ลักษณะขบวนการ	รากเหง้าปัญหาและความขัดแย้งทางสังคม	จุดหมาย/เป้าหมายการเปลี่ยนแปลง	ตัวอย่างขบวนการเคลื่อนไหวในสังคมไทย
1. <u>ขบวนการเคลื่อนไหวของคนจน คนด้อยอำนาจ ด้อยโอกาส</u> 1.1 กลุ่ม/ขบวนการของเกษตรกรรายย่อย/	ความเป็นธรรมทางสังคม การเข้าถึง/การกระจายทรัพยากรด้านการผลิต	-เข้าถึงปัจจัยการผลิต -การเปลี่ยนแปลงเชิงนโยบายด้านการจัดสรรทรัพยากร	-สมาชิกเกษตรกรรายย่อย เครือข่ายหนี้สิน สภาเครือข่ายองค์กรประชาชน ฯลฯ)
1.2 กลุ่ม/ขบวนการของคนจนคนชายขอบ ที่ถูกรุกรานด้านฐานทรัพยากร	ปัญหาจากการรุกรานฐานทรัพยากรจากรัฐ-ทุนในบริบทการพัฒนาอุตสาหกรรม	-ปากท้อง สภาพดำรงชีพ -การเปลี่ยนแปลงเชิงนโยบาย -การสร้างประชาธิปไตยแบบมีส่วนร่วม สหัชชีชุมชน ฯลฯ	-สมาชิกคนจน, เชื้อนปากมูน, สกน., คนก., เครือข่ายป่าชุมชน ฯลฯ
1.3 ขบวนการเคลื่อนไหวของคนจนในเมือง (ขบวนการแรงงาน เครือข่ายสลัม ชุมชนแออัด ฯลฯ)	ความเป็นธรรมทางสังคม	การเข้าถึงปัจจัยพื้นฐานการดำรงชีพ สวัสดิการ (ที่อยู่อาศัย ที่ดิน สาธารณูปโภค) ค่าจ้าง/สวัสดิการจากการทำงาน	-เครือข่ายสลัม 4 ภาค -ขบวนการด้านแรงงาน -สภาเครือข่ายผู้ป่วยจากการทำงานฯ

<p>2. <u>ขบวนการเคลื่อนไหวด้าน</u> <u>สิ่งแวดล้อม</u></p> <p>2.1 ขบวนการชาวบ้านด้าน สิ่งแวดล้อมระดับชุมชนท้องถิ่น</p>	<p>-ค่านิยมด้านสิ่งแวดล้อม/การอนุรักษ์ ธรรมชาติ</p>	<p>-การปรับเปลี่ยนทิศทางการพัฒนาการ พัฒนา</p> <p>-การยุติ/เปลี่ยนแปลงเชิงนโยบาย</p> <p>-การสร้างประชาธิปไตยแบบมีส่วนร่วม</p>	<p>-โรงไฟฟ้าบ้านกรูดฯ ท่อก๊าซไทยมาเลย์ ฯ ฯลฯ</p> <p>-เครือข่ายการคัดค้านเขื่อน</p> <p>-เครือข่ายการคัดค้านเหมืองแร่โปแตสเซียม ฯลฯ</p>
<p>2.2 ขบวนการเคลื่อนไหว สิ่งแวดล้อมในเมือง</p>	<p>-ค่านิยมด้านสิ่งแวดล้อม/การอนุรักษ์ ธรรมชาติ</p>	<p>-การยุติ/เปลี่ยนแปลงเชิงนโยบาย</p>	<p>-ขบวนการคัดค้านกระเช้าลอยฟ้าดอยสุ เทพ ฯลฯ</p>
<p>3. <u>ขบวนการเคลื่อนไหวในมิติ</u> <u>เกี่ยวกับประชาธิปไตย</u></p>	<p>-กระบวนการจรรโลงประชาธิปไตย</p>	<p>-การสร้าง/ขยายประชาธิปไตยแบบมี ส่วนร่วม/ถกแถลง ปรีชาหาหรือ</p> <p>-การสร้างการเมืองที่โปร่งใส ตรวจสอบได้</p>	<p>-คณะกรรมการรณรงค์เพื่อ ประชาธิปไตย (ครป.)</p> <p>-เครือข่ายต่อต้านการทุจริต คอร์รัปชัน ฯลฯ</p>
<p>4. <u>ขบวนการต่อต้านโลกาภิวัตน์</u></p>	<p>-ต่อต้านกระแสเสรีนิยมใหม่ การค้าเสรี</p>	<p>-คัดค้านข้อตกลงทางการค้า การรุกราน ของบรรษัทข้ามชาติ</p> <p>-เสนอทางเลือกด้านเศรษฐกิจการเมือง</p>	<p>-เครือข่ายคัดค้าน FTA</p> <p>-การแปรรูปรัฐวิสาหกิจ ฯลฯ</p>
<p>5. <u>ขบวนการเคลื่อนไหวในมิติอัต</u> <u>ลักษณ์</u></p>	<p>-ค่านิยมของโลกชีวิต</p>	<p>-การปกป้องอัตลักษณ์ของกลุ่มตน การ เปลี่ยนค่านิยมของสังคมเพื่อให้ยอมรับ ความแตกต่างหลากหลาย</p>	<p>-ขบวนการด้านเพศสภาพต่างๆ ฯลฯ</p>

แผนภูมิที่ 1 พื้นที่ทางการเมือง/นโยบายสาธารณะของภาคประชาสังคม



แผนภูมิที่ 2 การวิเคราะห์ปัจจัยที่เกี่ยวข้องกับการเมืองของขบวนการประชาสังคม

