



หลักสูตรศิลปศาสตรดุษฎีบัณฑิต
สาขาวิชาสังคมวิทยาและมานุษยวิทยา
(พ.ศ. 2566)

ภาควิชาสังคมวิทยาและมานุษยวิทยา คณะรัฐศาสตร์
จุฬาลงกรณ์มหาวิทยาลัย

ผู้บริหารหลักสูตร และคณาจารย์



ผศ.ดร.กীরติ ชื่นพิทยาธร
ประธานและผู้อำนวยการหลักสูตร



รศ.ดร.จูลณี เทียนไทย
กรรมการ



รศ.ดร.จักรกริช สังขมณี
กรรมการ



รศ.ดร.ภาวิกา ศรีรัตนบัลล์
กรรมการ



รศ.ดร.ศิริรัตน์ แอดสกุล
กรรมการ



อ.ดร.ศิริมา ทองสว่าง
กรรมการ



ผศ.ดร.ศิริพงษ์ ปาลกะวงศ์ ณ อยุธยา
กรรมการและเลขานุการ

หลักสูตรศิลปศาสตรดุษฎีบัณฑิต
สาขาวิชาสังคมวิทยาและมานุษยวิทยา
(พ.ศ. 2566)

ชื่อหลักสูตร

ภาษาไทย : หลักสูตรศิลปศาสตรดุษฎีบัณฑิต สาขาวิชาสังคมวิทยาและมานุษยวิทยา
ภาษาอังกฤษ : Doctor of Philosophy Program in Sociology and Anthropology

ชื่อปริญญาและสาขาวิชา

ชื่อปริญญา

ชื่อเต็ม (ไทย) : ศิลปศาสตรดุษฎีบัณฑิต

ชื่อย่อ (ไทย) : ศศ.ด.

ชื่อเต็ม (อังกฤษ) : Doctor of Philosophy

ชื่อย่อ (อังกฤษ) : Ph.D.

ชื่อสาขาวิชาที่ระบุใน TRANSCRIPT

FIELD OF STUDY : Sociology and Anthropology

ระบบการศึกษาและโครงสร้างของหลักสูตร

ระบบการจัดการศึกษา

ระบบทวิภาค ภาคการศึกษาละไม่น้อยกว่า 15 สัปดาห์

การลงทะเบียนเรียน

ภาคการศึกษาปกติไม่เกิน 15 หน่วยกิต

วัน-เวลาในการดำเนินการเรียนการสอน

ระบบทวิภาค ภาคการศึกษาต้น : สิงหาคม – ธันวาคม

ภาคการศึกษาปลาย : มกราคม – พฤษภาคม

ข้อกำหนดของหลักสูตร

ข้อกำหนดของหลักสูตรจำแนกคุณสมบัติตามแบบแผนการศึกษาดังนี้

คุณสมบัติของผู้เข้าศึกษา	แผนการศึกษา			
	แบบที่ 1.1	แบบที่ 1.2	แบบที่ 2.1	แบบที่ 2.2
จำนวนหน่วยกิตที่ต้องศึกษาตลอดหลักสูตร	60หน่วยกิต	84หน่วยกิต	60หน่วยกิต	84หน่วยกิต
จำนวนหน่วยกิตรายวิชาเรียน	-	-	24	36
- รายวิชาพื้นฐาน	-	-	S/U	S/U
- รายวิชาบังคับ	S/U	S/U	12	24
- รายวิชาเลือก	-	-	12	12
จำนวนหน่วยกิตวิทยานิพนธ์	60	84	36	48
คุณวุฒิสำเร็จการศึกษาจากระดับ	ปริญญาโท	ปริญญาตรี	ปริญญาโท	ปริญญาตรี
ระยะเวลาการศึกษา	3-6 ปีการศึกษา	4-8 ปีการศึกษา	3-6 ปีการศึกษา	4-8 ปีการศึกษา

เงื่อนไขการศึกษาเพิ่มเติม

1. สำหรับผู้เข้าศึกษาแบบ 1.1 และ 1.2 ต้องลงทะเบียนรายวิชาต่อไปนี้ ตามความเห็นชอบของอาจารย์ที่ปรึกษาและคณะกรรมการบริหารหลักสูตร โดยไม่นับหน่วยกิต และประเมินผลเป็น S/U

2403721	ปรัชญาสังคมและแนวการวิเคราะห์ Social Philosophy and Analytical Approach	S/U
2403722	สัมมนาทฤษฎีทางสังคมขั้นสูง Seminar on Advanced Social Theories	S/U
2403724	สัมมนาเรื่องคัดเฉพาะทางสังคมและวัฒนธรรม Seminar on Selected Topics in Society and Culture	S/U
2403727	สัมมนาระเบียบวิธีวิจัยทางสังคมศาสตร์ขั้นสูง Seminar on Advanced Social Science Research Methods	S/U

2. สำหรับผู้เข้าศึกษาแบบ 2.1 ที่มีวุฒิการศึกษาระดับปริญญาโทไม่ตรงสาขาวิชาที่กำหนด ให้ลงทะเบียนเรียนรายวิชาต่อไปนี้ โดยไม่นับหน่วยกิต และประเมินผลเป็น S/U

2403619	สถิติขั้นสูงสำหรับการวิจัยทางสังคมศาสตร์ Advanced Statistics for Social Sciences Research	S/U
2403620	การวิจัยและการวิเคราะห์เชิงคุณภาพ Qualitative Research and Analysis	S/U
2403780	สัมมนาทฤษฎีสังคมวิทยา Seminar on Sociological Theory	S/U
2403781	สัมมนาทฤษฎีมานุษยวิทยา Seminar on Anthropological Theory	S/U

3. สำหรับผู้เข้าศึกษาแบบ 2.2 ที่มีวุฒิการศึกษาระดับปริญญาตรีไม่ตรงสาขาวิชาที่กำหนด ให้ลงทะเบียนเรียนรายวิชาต่อไปนี้ ภายในภาคการศึกษาแรก โดยไม่นับหน่วยกิต และประเมินผลเป็น S/U3

2400113	ความรู้เบื้องต้นเกี่ยวกับสังคมวิทยาและมานุษยวิทยา Introduction to Sociology and Anthropology	S/U
2403317	ทฤษฎีสังคมวิทยา Sociological Theory	S/U
2403318	ทฤษฎีมานุษยวิทยา Anthropological Theory	S/U
2403319	ระเบียบวิธีวิจัยทางสังคมศาสตร์ Social Science Research Methods	S/U

4. ในภาคการศึกษาใดที่นิสิตไม่ได้ลงทะเบียนเรียนรายวิชาสัมมนา นิสิตต้องลงทะเบียนเรียนรายวิชา 2403894 สัมมนาวิทยานิพนธ์ระดับดุษฎีบัณฑิต ทุกภาคการศึกษาจนกว่าจะสำเร็จการศึกษาโดยไม่นับหน่วยกิตและประเมินผลเป็น S/U ทั้งนี้ นิสิตต้องได้รับสัญลักษณ์ S ในภาคการศึกษาสุดท้ายก่อนสำเร็จการศึกษา

เงื่อนไขการสำเร็จการศึกษา

ผู้ที่จะมีสิทธิขอรับปริญญาบัตร

- ลงทะเบียนเรียนและมีหน่วยกิตสอบได้ตามที่หลักสูตรกำหนด โดยได้แต้มเฉลี่ยสะสม ≥ 3.00
- ระยะเวลาการศึกษา สำหรับผู้เข้าศึกษาในหลักสูตรปริญญาดุษฎีบัณฑิต มีระยะเวลาการศึกษา ดังนี้
 - ไม่เกิน 6 ปีการศึกษาสำหรับผู้เข้าศึกษา ด้วยวุฒิปริญญาโท
 - ไม่เกิน 8 ปีการศึกษาสำหรับผู้เข้าศึกษา ด้วยวุฒิปริญญาตรี
- ก่อนสำเร็จการศึกษา นิสิตจะต้องสอบผ่านภาษาอังกฤษ ตามเกณฑ์ที่มหาวิทยาลัยหรือหลักสูตรกำหนด ซึ่งกรณีผู้ที่สอบภาษาอังกฤษไม่ถึงเกณฑ์

CUTEP ตั้งแต่ 67 คะแนน

TOEFL ตั้งแต่ 525 คะแนน

IELTS ตั้งแต่ 5.5 คะแนน

ให้นิสิตเลือกที่จะสอบใหม่ให้ได้คะแนนตามเกณฑ์ หรือลงทะเบียนเรียนและสอบผ่าน ดังนี้

ทางปฏิบัติสำหรับนิสิตก่อนสำเร็จการศึกษา	คะแนนสอบภาษาอังกฤษ กลุ่มที่ 1			คะแนนสอบภาษาอังกฤษ กลุ่มที่ 2		
	CU-TEP	TOEFL	IELTS	CU-TEP	TOEFL	IELTS
	< 60	< 500	< 5.0	60-66	500-524	5.0-5.4
1. สอบใหม่ เพื่อให้ได้คะแนน	67	525	5.5	67	525	5.5
2. ลงทะเบียนเรียนวิชา	5500532 Academic English for Graduate Studies			5500560 Thesis Writing		
	5500560 Thesis Writing					

หมายเหตุ : ก่อนลงทะเบียนเรียน นิสิตต้องตรวจสอบ กลุ่มเรียน วันเวลาเรียน กับทางประกาศของสถาบันภาษา ซึ่งจะประกาศเป็นรายภาคการศึกษา

4. สำหรับหลักสูตรที่มีวิทยานิพนธ์เป็นส่วนหนึ่งของการศึกษา วิทยานิพนธ์หรือส่วนหนึ่งของวิทยานิพนธ์ได้รับตีพิมพ์ ได้รับการยอมรับให้ตีพิมพ์ หรือเป็นกรณีอื่นที่คณะกรรมการบริหารบัณฑิตวิทยาลัยถือว่าได้มีการตีพิมพ์แล้ว ดังนี้

4.1 บทความวิจัยซึ่งเป็นส่วนหนึ่งของวิทยานิพนธ์ในหลักสูตรปริญญาคุณวุฒิบัณฑิต

4.2 บทความวิจัยจากวิทยานิพนธ์ หรือส่วนหนึ่งของวิทยานิพนธ์ในหลักสูตรปริญญาคุณวุฒิบัณฑิต ต้องได้รับการตีพิมพ์หรือได้รับการยอมรับให้ตีพิมพ์เพื่อเผยแพร่ตามหลักเกณฑ์ ต่อไปนี้

กลุ่มสาขาวิชาสังคมศาสตร์และมนุษยศาสตร์

ต้องตีพิมพ์ในวารสารหรือสิ่งพิมพ์ทางวิชาการที่มีกรรมการภายนอกร่วมกลั่นกรอง (Peer Review) ก่อนการตีพิมพ์ และเป็นที่ยอมรับในสาขาวิชานั้น หรือเป็นวารสารทางวิชาการที่มีการเผยแพร่ในระดับนานาชาติ

- หลักสูตรแบบ 1 ต้องเผยแพร่ในวารสารหรือสิ่งพิมพ์ทางวิชาการอย่างน้อย 2 ฉบับ

- หลักสูตรแบบ 2 ต้องเผยแพร่ในวารสารหรือสิ่งพิมพ์ทางวิชาการ อย่างน้อย 1 ฉบับ

5. นิสิตปริญญาคุณวุฒิบัณฑิต ต้องสอบผ่านการสอบรายวิชาตามที่กำหนดไว้ในหลักสูตร การสอบวัดคุณสมบัติ เพื่อเป็นผู้มีสิทธิเสนอโครงร่างวิทยานิพนธ์

การสอบโครงร่างวิทยานิพนธ์ การสอบวิทยานิพนธ์ และปฏิบัติตามข้อกำหนดอื่นๆ อย่างครบถ้วนตามที่กำหนดไว้ในหลักสูตร หรือตามที่คณะและ/หรือคณะกรรมการนโยบายวิชาการกำหนด

6. นิสิตต้องส่งวิทยานิพนธ์ฉบับสมบูรณ์ให้แก่บัณฑิตวิทยาลัย ตามจำนวน วิธีการ และภายในเวลาที่กำหนดไว้ในประกาศของบัณฑิตวิทยาลัย ในแต่ละปีการศึกษา

นิสิตที่ไม่สามารถส่งวิทยานิพนธ์ฉบับสมบูรณ์ให้บัณฑิตวิทยาลัยภายในระยะเวลาที่กำหนด ต้องชำระค่าปรับสำหรับการส่งวิทยานิพนธ์ฉบับสมบูรณ์ล่าช้า จำนวน 3,000 บาท

7. นิสิตผู้ที่มีคุณสมบัติครบถ้วนตามความในหมวดนี้ ต้องแสดงความจำนงขอรับประกาศนียบัตรหรือปริญญาบัตร ที่ สำนักงานการทะเบียน (ชั้น 2 อาคารจามจุรี 5) ภายในระยะเวลาที่กำหนด มิฉะนั้นจะต้องเสียค่าปรับตามประกาศของมหาวิทยาลัย และอาจไม่ได้รับการพิจารณาเสนอชื่อต่อสภามหาวิทยาลัย เพื่ออนุมัติประกาศนียบัตรหรือปริญญาบัตรในภาคการศึกษานั้น

8. นิสิตที่คณะกรรมการบริหารคณะเห็นชอบให้เป็นผู้สำเร็จการศึกษา ภายในวันสุดท้ายของปีการศึกษาที่มหาวิทยาลัยกำหนด และสภามหาวิทยาลัยได้อนุมัติการสำเร็จการศึกษาแล้ว มีสิทธิขึ้นรับพระราชทานปริญญาบัตรในปีการศึกษานั้น

การรักษาสถานภาพนิสิต

1. การรักษาสถานภาพของนิสิตระดับปริญญาคุณวุฒิบัณฑิตและนิสิตระดับปริญญามหาบัณฑิต ที่ไม่สามารถเผยแพร่ผลงานวิทยานิพนธ์ หรือผลงานการค้นคว้าอิสระ ได้ทันภายในระยะเวลาที่บัณฑิตวิทยาลัยกำหนด

1.1 นิสิตที่ยังไม่ครบระยะเวลาการศึกษา ให้ยื่นคำร้องรักษาสถานภาพการเป็นนิสิต และชำระค่ารักษาสถานภาพนิสิต ตามอัตราที่กำหนดไว้ในประกาศของมหาวิทยาลัย

1.2 นิสิตที่ครบระยะเวลาการศึกษา และไม่ได้รับอนุมัติให้ขยายเวลาการศึกษา จะต้องพ้นสถานภาพการเป็นนิสิต

2. การรักษาสถานภาพของนิสิตระดับปริญญาคุณวุฒิบัณฑิต และนิสิตระดับปริญญามหาบัณฑิต ที่ไม่ผ่านเกณฑ์มาตรฐานการทดสอบภาษาอังกฤษ พ.ศ. 2553

นิสิตที่ไม่ผ่านเกณฑ์มาตรฐานการทดสอบภาษาอังกฤษตามเกณฑ์ที่มหาวิทยาลัยหรือหลักสูตรกำหนด และได้ส่งวิทยานิพนธ์ฉบับสมบูรณ์ให้บัณฑิตวิทยาลัยแล้ว หรือสอบประเมินผลผลความรู้ตามที่หลักสูตรกำหนดให้ปฏิบัติดังนี้

2.1 นิสิตที่ยังไม่ครบระยะเวลาการศึกษา ให้ยื่นคำร้องรักษาสถานภาพการเป็นนิสิต และชำระค่ารักษาสถานภาพนิสิต ตามอัตราที่กำหนดไว้ในประกาศของมหาวิทยาลัย

2.2 นิสิตที่ครบระยะเวลาการศึกษา และไม่ได้รับอนุมัติให้ขยายเวลาการศึกษา จะต้องพ้นสถานภาพการเป็นนิสิต

การทำวิทยานิพนธ์ฉบับสมบูรณ์

1. การคัดลอกผลงานวิชาการของผู้อื่นมาเป็นของตนเอง โดยไม่มีการอ้างอิงแหล่งที่มาของข้อมูล ถือเป็นความผิดทางวิชาการที่ก่อให้เกิดความเสียหายต่อสถาน มีผลกระทบต่อคุณภาพและจริยธรรมทางวิชาการ และมีบทลงโทษ ซึ่งนิสิตศึกษารายละเอียดในเรื่องนี้ได้ที่

<http://www.grad.chula.ac.th/download/files/Plagiarism.pdf>

2. การรูปแบบการจัดพิมพ์วิทยานิพนธ์ เป็นเรื่องหนึ่งที่น่าสนใจจะต้องให้ความสำคัญ เนื่องจากข้อบังคับจุฬาลงกรณ์มหาวิทยาลัย ว่าด้วยการศึกษาในระดับบัณฑิตศึกษา พ.ศ. 2551 ข้อ 101 ได้กำหนดว่า “รูปแบบการจัดพิมพ์วิทยานิพนธ์ ให้เป็นไปตามคู่มือการจัดพิมพ์วิทยานิพนธ์ที่บัณฑิตวิทยาลัยกำหนด”

ซึ่งบัณฑิตวิทยาลัยได้จัดทำคู่มือการจัดพิมพ์วิทยานิพนธ์ และ Template ต้นแบบในการพิมพ์วิทยานิพนธ์ เพื่ออำนวยความสะดวกแก่นิสิต ในการพิมพ์วิทยานิพนธ์ฉบับสมบูรณ์ ลดข้อผิดพลาดในการพิมพ์ และสามารถพิมพ์วิทยานิพนธ์ได้ถูกต้องตามมาตรฐานการจัดพิมพ์วิทยานิพนธ์ที่นิยมใช้กันทั่วไป โดยนิสิตสามารถ Download คู่มือการจัดพิมพ์วิทยานิพนธ์ และ Template ต้นแบบในการพิมพ์วิทยานิพนธ์ได้ที่

<http://www.grad.chula.ac.th/thesis/download.php>

รายวิชาของหลักสูตร*¹

1) รายวิชาบังคับ

แบบ 2.1		12 หน่วยกิต
2403721	ปรัชญาสังคมและแนวการวิเคราะห์ Social Philosophy and Analytical Approach	3(3-0-9)
2403722	สัมมนาทฤษฎีทางสังคมขั้นสูง Seminar in Advanced Social Theories	3(3-0-9)
2403724	สัมมนาเรื่องคัดเฉพาะทางสังคมและวัฒนธรรม Seminar on Selected Topics in Society and Culture	3(3-0-9)
2403727	สัมมนาระเบียบวิธีวิจัยทางสังคมศาสตร์ขั้นสูง Seminar on Advanced Social Science Research Methodology	3(3-0-9)
แบบ 2.2		24 หน่วยกิต
2403619	สถิติขั้นสูงสำหรับการวิจัยทางสังคมศาสตร์ Advanced Statistics for Social Sciences Research	3(3-0-9)
2403620	การวิจัยและการวิเคราะห์เชิงคุณภาพ Qualitative Research and Analysis	3(3-0-9)
2403721	ปรัชญาสังคมและแนวการวิเคราะห์ Social Philosophy and Analytical Approach	3(3-0-9)
2403722	สัมมนาทฤษฎีทางสังคมขั้นสูง Seminar on Advanced Social Theories	3(3-0-9)
2403724	สัมมนาเรื่องคัดเฉพาะทางสังคมและวัฒนธรรม Seminar in Selected Topics in Society and Culture	3(3-0-9)
2403727	สัมมนาระเบียบวิธีวิจัยทางสังคมศาสตร์ขั้นสูง	3(3-0-9)

2403780	Seminar on Advanced Social Science Research Methodology สัมมนาทฤษฎีสังคมวิทยา	3(3-0-9)
2403781	Seminar in Sociological Theory สัมมนาทฤษฎีมานุษยวิทยา	3(3-0-9)
	Seminar on Anthropological Theory	

2) รายวิชาเลือก (แบบ 2.1 และ 2.2)

12 หน่วยกิต

2403621	สังคมวิทยาโลกาภิวัตน์และการท่องเที่ยว Sociology of Globalisation and Tourism	3(3-0-9)
2403626	มุมมองด้านวัฒนธรรมอาหาร Perspectives of Food Culture	3(3-0-9)
2403631	พหุวัฒนธรรมในสังคมสมัยใหม่ Multiculturalism in Modern Society	3(3-0-9)
2403632	มานุษยวิทยาเพื่อการใช้ทางธุรกิจ Anthropology for Business Use	3(3-0-9)
2403633	ข้อถกเถียงว่าด้วยความคิดมานุษยวิทยาร่วมสมัย Debates in Contemporary Anthropological Thoughts	3(3-0-9)
2403634	มานุษยวิทยาวัฒนธรรมองค์การ Anthropology of Organizational Culture	3(3-0-9)
2403635	สังคมพรมแดน Border Society	3(3-0-9)
2403636	สังคมการเมือง Political Society	3(3-0-9)
2403637	สังคมวิทยาการพัฒนาและนโยบาย Sociology of Development and Policy	3(3-0-9)
2403638	สุขภาพและความเจ็บป่วย Health and Illness	3(3-0-9)
2403639	การวางแผนแบบการวิจัย Research Design	S/U
2403640	ชีวิต ความเสี่ยง และความตาย Life, Risk and Death	3(3-0-9)
2403641	การย้ายถิ่นและสภาวะข้ามพรมแดน Migration and Transnationalism	3(3-0-9)
2403642	สังคม กฎหมาย และกระบวนการยุติธรรม Society, Law and Justice Process	3(3-0-9)

2403643	ยุทธศาสตร์การต่อต้านการก่อการร้าย Anti-terrorism Strategies	3(3-0-9)
2403644	ข้อถกเถียงว่าด้วยสิทธิมนุษยชน Debates in Human Rights	3(3-0-9)
2403647	สังคมวิทยาการกระทำผิดของเด็กและเยาวชน Sociology of Juvenile Delinquency	3(3-0-9)
2403700*	แฟชั่นและสุนทรียภาพทางสังคม Fashion and Social Aesthetics	3(3-0-9)
2403791	การอ่านขั้นสูงทางสังคมวิทยาและมานุษยวิทยา Advanced Reading in Sociology and Anthropology	3(3-0-9)
2403793	เอกัตศึกษาด้านสังคมวิทยาและมานุษยวิทยา Individual Study in Sociology and Anthropology	3(3-0-9)
3) วิทยานิพนธ์		
2403826	วิทยานิพนธ์ (แบบ 2.1) Dissertation	36 (0-144-0)
2403828	วิทยานิพนธ์ (แบบ 2.2) Dissertation	48 (0-192-0)
2403829	วิทยานิพนธ์ (แบบ 1.1) Dissertation	60 (0-240-0)
2403831	วิทยานิพนธ์ (แบบ 1.2) Dissertation	84 (0-336-0)
2403894	สัมมนาวิทยานิพนธ์ระดับดุษฎีบัณฑิต Doctoral Dissertation Seminar	S/U
2403897	การสอบวัดคุณสมบัติ Qualifying Examination	S/U

3.1.4 แผนการศึกษา

แบบ 1.1

ปีที่ 1 ภาคการศึกษาต้น

		หน่วยกิต
2403721	ปรัชญาสังคมและแนวการวิเคราะห์	S/U
2403722	สัมมนาทฤษฎีทางสังคมขั้นสูง	S/U
2403829	วิทยานิพนธ์	6
2403894	สัมมนาวิทยานิพนธ์ระดับดุุษฎีบัณฑิต	S/U
	รวม	<u>6</u>

ปีที่ 1 ภาคการศึกษาปลาย

2403724	สัมมนาเรื่องคดีเฉพาะทางสังคมและวัฒนธรรม	S/U
2403727	สัมมนาระเบียบวิธีวิจัยทางสังคมศาสตร์ขั้นสูง	S/U
2403829	วิทยานิพนธ์	6
2403894	สัมมนาวิทยานิพนธ์ระดับดุุษฎีบัณฑิต	S/U
	รวม	<u>6</u>

ปีที่ 2 ภาคการศึกษาต้น

2403829	วิทยานิพนธ์	12
2403894	สัมมนาวิทยานิพนธ์ระดับดุุษฎีบัณฑิต	S/U
2403897	การสอบวัดคุณสมบัติ	S/U
	รวม	<u>12</u>

ปีที่ 2 ภาคการศึกษาปลาย

2403829	วิทยานิพนธ์	12
2403894	สัมมนาวิทยานิพนธ์ระดับดุุษฎีบัณฑิต	S/U
	รวม	<u>12</u>

ปีที่ 3 ภาคการศึกษาต้น

2403829	วิทยานิพนธ์	12
2403894	สัมมนาวิทยานิพนธ์ระดับดุุษฎีบัณฑิต	S/U
	รวม	<u>12</u>

ปีที่ 3 ภาคการศึกษาปลาย

2403829	วิทยานิพนธ์	12
2403894	สัมมนาวิทยานิพนธ์ระดับดุุษฎีบัณฑิต	S/U
	รวม	<u>12</u>

รวมตลอดหลักสูตร 60

แบบ 1.2

ปีที่ 1 ภาคการศึกษาต้น

		หน่วยกิต
2403721	ปรัชญาสังคมและแนวการวิเคราะห์	S/U
2403722	สัมมนาทฤษฎีทางสังคมขั้นสูง	S/U
2403831	วิทยานิพนธ์	6
2403894	สัมมนาวิทยานิพนธ์ระดับดุซญ์บัณฑิต	S/U
	รวม	<u>6</u>

ปีที่ 1 ภาคการศึกษาปลาย

2403724	สัมมนาเรื่องคัดเฉพาะทางสังคมและวัฒนธรรม	S/U
2403727	สัมมนาระเบียบวิธีวิจัยทางสังคมศาสตร์ขั้นสูง	S/U
2403831	วิทยานิพนธ์	6
2403894	สัมมนาวิทยานิพนธ์ระดับดุซญ์บัณฑิต	S/U
	รวม	<u>6</u>

ปีที่ 2 ภาคการศึกษาต้น

2403831	วิทยานิพนธ์	12
2403894	สัมมนาวิทยานิพนธ์ระดับดุซญ์บัณฑิต	S/U
2403897	การสอบวัดคุณสมบัติ	S/U
	รวม	<u>12</u>

ปีที่ 2 ภาคการศึกษาปลาย

2403831	วิทยานิพนธ์	12
2403894	สัมมนาวิทยานิพนธ์ระดับดุซญ์บัณฑิต	S/U
	รวม	<u>12</u>

ปีที่ 3 ภาคการศึกษาต้น

2403831	วิทยานิพนธ์	12
2403894	สัมมนาวิทยานิพนธ์ระดับดุซญ์บัณฑิต	S/U
	รวม	<u>12</u>

ปีที่ 3 ภาคการศึกษาปลาย

2403831	วิทยานิพนธ์	12
2403894	สัมมนาวิทยานิพนธ์ระดับดุซญ์บัณฑิต	S/U
	รวม	<u>12</u>

ปีที่ 4 ภาคการศึกษาต้น

		หน่วยกิต
2403831	วิทยานิพนธ์	12
2403894	สัมมนาวิทยานิพนธ์ระดับดุซงกีบัณฑิต	S/U
	รวม	<u>12</u>

ปีที่ 4 ภาคการศึกษาปลาย

2403831	วิทยานิพนธ์	12
2403894	สัมมนาวิทยานิพนธ์ระดับดุซงกีบัณฑิต	S/U
	รวม	<u>12</u>
	รวมตลอดหลักสูตร	84

แบบ 2.1

ปีที่ 1 ภาคการศึกษาต้น

		หน่วยกิต
2403721	ปรัชญาสังคมและแนวการวิเคราะห์	3
2403722	สัมมนาทฤษฎีทางสังคมขั้นสูง	3
2403727	สัมมนาระเบียบวิธีวิจัยทางสังคมศาสตร์ขั้นสูง	3
	รวม	<u>9</u>

ปีที่ 1 ภาคการศึกษาปลาย

2403724	สัมมนาเรื่องคดีเฉพาะทางสังคมและวัฒนธรรม	3
2403xxx	วิชาเลือก	6
	รวม	<u>9</u>

ปีที่ 2 ภาคการศึกษาต้น

2403xxx	วิชาเลือก	6
	รวม	<u>6</u>

ปีที่ 2 ภาคการศึกษาปลาย

2403826	วิทยานิพนธ์	12
2403894	สัมมนาวิทยานิพนธ์ระดับดุษฎีบัณฑิต	S/U
2403897	การสอบวัดคุณสมบัตินิติ	S/U
	รวม	<u>12</u>

ปีที่ 3 ภาคการศึกษาต้น

2403826	วิทยานิพนธ์	12
2403894	สัมมนาวิทยานิพนธ์ระดับดุษฎีบัณฑิต	S/U
	รวม	<u>12</u>

ปีที่ 3 ภาคการศึกษาปลาย

2403826	วิทยานิพนธ์	12
2403894	สัมมนาวิทยานิพนธ์ระดับดุษฎีบัณฑิต	S/U
	รวม	<u>12</u>
	รวมตลอดหลักสูตร	60

แบบ 2.2

ปีที่ 1 ภาคการศึกษาต้น

		หน่วยกิต
2403721	ปรัชญาสังคมและแนวการวิเคราะห์	3
2403722	สัมมนาทฤษฎีทางสังคมขั้นสูง	3
2403780	สัมมนาทฤษฎีสังคมวิทยา	3
2403781	สัมมนาทฤษฎีมานุษยวิทยา	3
2403828	วิทยานิพนธ์	3
2403894	สัมมนาวิทยานิพนธ์ระดับดุซญ์บัณฑิต	S/U
	รวม	<u>15</u>

ปีที่ 1 ภาคการศึกษาปลาย

2403619	สถิติขั้นสูงสำหรับการวิจัยทางสังคมศาสตร์	3
2403620	การวิจัยและการวิเคราะห์เชิงคุณภาพ	3
2403724	สัมมนาเรื่องคดีเฉพาะทางสังคมและวัฒนธรรม	3
2403727	สัมมนาระเบียบวิธีวิจัยทางสังคมศาสตร์ขั้นสูง	3
2403828	วิทยานิพนธ์	3
2403894	สัมมนาวิทยานิพนธ์ระดับดุซญ์บัณฑิต	S/U
	รวม	<u>15</u>

ปีที่ 2 ภาคการศึกษาต้น

2403xxx	วิชาเลือก	6
2403828	วิทยานิพนธ์	6
2403894	สัมมนาวิทยานิพนธ์ระดับดุซญ์บัณฑิต	S/U
	รวม	<u>12</u>

ปีที่ 2 ภาคการศึกษาปลาย

2403xxx	วิชาเลือก	6
2403828	วิทยานิพนธ์	6
2403894	สัมมนาวิทยานิพนธ์ระดับดุซญ์บัณฑิต	S/U
2403897	การสอบวัดคุณสมบัติ	S/U
	รวม	<u>12</u>

ปีที่ 3 ภาคการศึกษาต้น

		หน่วยกิต
2403828	วิทยานิพนธ์	6
2403894	สัมมนาวิทยานิพนธ์ระดับดุขฎฐฎฎฎฎฎฎ	S/U
	รวม	<u>6</u>

ปีที่ 3 ภาคการศึกษาปลาย

2403828	วิทยานิพนธ์	6
2403894	สัมมนาวิทยานิพนธ์ระดับดุขฎฐฎฎฎฎฎฎ	S/U
	รวม	<u>6</u>

ปีที่ 4 ภาคการศึกษาต้น

2403828	วิทยานิพนธ์	9
2403894	สัมมนาวิทยานิพนธ์ระดับดุขฎฐฎฎฎฎฎฎ	S/U
	รวม	<u>9</u>

ปีที่ 4 ภาคการศึกษาปลาย

2403828	วิทยานิพนธ์	9
2403894	สัมมนาวิทยานิพนธ์ระดับดุขฎฐฎฎฎฎฎฎ	S/U
	รวม	<u>9</u>
	รวมตลอดหลักสูตร	84

แหล่งทรัพยากร ค้นคว้า ความรู้

1. ห้องสมุด

นิสิตที่ลงทะเบียนแรกเข้าและทำบัตรประจำตัวนิสิตแล้ว จะได้รับรหัสการเข้าใช้ห้องสมุด ทั้งห้องสมุดกลาง (ศูนย์วิทยทรัพยากร) และห้องสมุดคณะรัฐศาสตร์

1.1 ห้องสมุดคณะรัฐศาสตร์

ห้องสมุดคณะรัฐศาสตร์ มีพื้นที่ให้บริการ 2 แห่ง คือ

- ชั้น 1 อาคารวิศิษฐ์ ประจวบเหมาะ
- ชั้น 3 อาคารเกษมอุทยานิน (รัฐศาสตร์ 60 ปี)

สิ่งอำนวยความสะดวกที่นอกเหนือจากเป็นแหล่งรวบรวมหนังสือ เอกสาร ต่าง ๆ แล้ว ห้องสมุดคณะรัฐศาสตร์ ยังให้บริการในรูปแบบอิเล็กทรอนิกส์ เช่น การสืบค้นทางอินเทอร์เน็ต การให้บริการ e-book ซึ่งนิสิตสามารถสืบค้น ผ่าน <http://www.library.polsci.chula.ac.th/> อีกทั้งมี App ที่โหลดเข้า Smart Phone เพื่อการสืบค้น ผ่านโทรศัพท์มือถือ ซึ่งนอกจากเทคโนโลยีที่อำนวยความสะดวกในการสืบค้นข้อมูลแล้ว ห้องสมุดคณะรัฐศาสตร์ ได้เชื่อมโยงฐานข้อมูลจากห้องสมุดในประเทศและต่างประเทศ รองรับการสืบค้นข้อมูลต่าง ๆ เพื่อประกอบการเรียนการสอนในระดับบัณฑิตศึกษา (รายชื่อฐานข้อมูล ที่ภาคผนวก ข)

เวลาให้บริการ	เปิดภาคการศึกษา : จันทร์-ศุกร์	ระหว่างเวลา 08:00-20:00 น.
	: เสาร์	ระหว่างเวลา 10:00-18:00 น.
ปิดภาคการศึกษา	: จันทร์-ศุกร์	ระหว่างเวลา 08:00-18:00 น.
	: เสาร์	ระหว่างเวลา 10:00-18:00 น.

1.2 หอสมุดกลาง (ศูนย์วิทยทรัพยากร)

สถานที่ตั้ง ชั้น 1-7 อาคารศูนย์วิทยทรัพยากร จุฬาลงกรณ์มหาวิทยาลัย (ฝั่งถนนพญาไท) ซึ่งเปิดให้บริการ

จันทร์ - ศุกร์ ระหว่างเวลา 8.00-21.00 น.
เสาร์ ระหว่างเวลา 8.00-16.00 น.

2. ห้องทำงานสำหรับนิสิตดุขภูิบัณฑิต

คณะรัฐศาสตร์ ได้จัดทำห้องทำงานสำหรับนิสิตดุขภูิบัณฑิต ไว้ที่ ห้อง 709 ชั้น 7 อาคารเกษมอุทยานิน (อยู่ระหว่างการตกแต่ง) ซึ่งในระยะแรกเปิดให้บริการ จันทร์-ศุกร์ ระหว่างเวลา 8.00-21.00 น.

3. ศูนย์คอมพิวเตอร์คณะรัฐศาสตร์

คณะรัฐศาสตร์ ได้จัดเครื่องคอมพิวเตอร์ PC พร้อม Printer ไว้บริการนิสิตรัฐศาสตร์ ที่ ศูนย์คอมพิวเตอร์คณะรัฐศาสตร์ ชั้น 7 อาคารเกษมอุทยานิน ซึ่งเปิดให้บริการ ดังนี้

จันทร์-พฤหัสบดี ระหว่างเวลา 8.00-18.45 น.
ศุกร์ ระหว่างเวลา 8.00-16.00 น.

โดยนิสิตสามารถขอ Password การเข้าใช้บริการ ผ่านเจ้าหน้าที่ประจำหลักสูตรฯ ของภาควิชา รวมทั้งมีการให้บริการ Wi-Fi โดยผ่าน Password จากการลงทะเบียนนิสิต ผ่านเจ้าหน้าที่ประจำหลักสูตรฯ ของภาควิชา

ทุนการศึกษา

จุฬาลงกรณ์มหาวิทยาลัย จัดสรรทุน เพื่อสนับสนุนสำหรับนิสิตบัณฑิตศึกษา ดังนี้

ทุนอุดหนุนการศึกษา

1. ทุนการศึกษาหลักสูตรดุขภูิบัณฑิต "100 ปีจุฬาลงกรณ์มหาวิทยาลัย"
2. ทุนอุดหนุนการศึกษาระดับบัณฑิต ศึกษาจุฬาลงกรณ์มหาวิทยาลัย เพื่อเฉลิมฉลองวโรกาสที่พระบาทสมเด็จพระเจ้าอยู่หัวทรงเจริญพระชนมายุครบ 72 พรรษา
3. ทุนอุดหนุนการศึกษาระดับบัณฑิต ศึกษาจุฬาลงกรณ์มหาวิทยาลัย เพื่อเฉลิมฉลองวโรกาสที่พระบาทสมเด็จพระเจ้าอยู่หัวทรงเจริญพระชนมายุครบ 72 พรรษา (สำหรับนิสิตโครงการทุนการศึกษาสมเด็จพระบรมโอรสาธิราชฯ สยามมกุฎราชกุมาร)
4. ทุนอุดหนุนการศึกษาสำหรับนิสิตระดับปริญญาเอกและปริญญาโท ที่เข้าศึกษาในสาขาวิชาที่เกี่ยวข้องกับความเป็นไทย

5. ทุนอุดหนุนการศึกษาเฉพาะค่าเล่าเรียนประเภท 60/40
6. ทุนอุดหนุนการศึกษาเพื่อทำหน้าที่ผู้ช่วยสอน
7. ทุนอุดหนุนการศึกษาเพื่อทำหน้าที่ผู้ช่วยวิจัย
8. ทุนอุดหนุนการศึกษานิสิตหลักสูตรปริญญาบัณฑิตและปริญญาโทสำหรับเตรียมเข้าศึกษาหลักสูตรปริญญาดุษฎีบัณฑิต
9. ทุนการศึกษาระดับบัณฑิตศึกษาสำหรับนิสิตชาวต่างประเทศ กลุ่มอาเซียน
10. ทุนการศึกษาสำหรับนิสิตชาวต่างประเทศ
11. ทุนอุดหนุนการศึกษาสำหรับนิสิตที่มีความสามารถด้านกีฬา
12. ทุนมูลนิธินิสิตเก่าจุฬาลงกรณ์มหาวิทยาลัย
13. ทุนสมาคมราชกรีฑาสโมสร
14. ทุนธนาคารกรุงศรีอยุธยา จำกัด (มหาชน)
15. ทุนประไพ กุลศิริ
16. ทุนพลตรี นายแพทย์ปชา สิริวรสาร
17. ทุนอุดหนุนการศึกษา "สหายเนียน"

ทุนอุดหนุนการวิจัย

1. ทุนสนับสนุนวิทยานิพนธ์ 90 ปีจุฬาฯ
2. ทุนอุดหนุนวิทยานิพนธ์สำหรับนิสิต
3. ทุนสนับสนุนนิสิตระดับปริญญาเอกและโทไปทำวิจัยในต่างประเทศ
4. ทุนอุดหนุนการทำวิทยานิพนธ์ของโครงการ “จุฬาฯ พอเพียง”
5. ทุนศาสตราจารย์ ดร.สุประดิษฐ์ บุนนาค
6. ทุนท่านผู้หญิงหญิงเชิญ พิศาลบุตร
7. ทุนกองทุนประดิษฐ์ กัลย์จาฤก
8. ทุนอุดหนุนการทำวิทยานิพนธ์ของธนาคารกสิกรไทย จำกัด (มหาชน)
9. ทุนสำหรับนิสิตระดับปริญญาเอกและโท ไปเสนอผลงานวิชาการในต่างประเทศ
10. ทุนสำหรับนิสิตบัณฑิตวิทยาลัยในการเผยแพร่ผลงานทางวิชาการภายในประเทศ
11. ทุนโครงการหลังปริญญาเอก

หมายเหตุ

กำหนดวันรับสมัครและรายละเอียดการให้ทุนต่างๆ นี้ อาจเปลี่ยนแปลงไปตามความเหมาะสม โปรดติดตามรายละเอียดการให้ทุนจากประกาศรับสมัครของแต่ละทุนต่อไป หรือขอทราบรายละเอียดการให้ทุนเพิ่มเติมได้ที่บัณฑิตวิทยาลัย โทร.0-2218-3502 - 3, 0-218-3505 หรือ <http://www.grad.chula.ac.th>

สวัสดิการสำหรับนิสิต

จุฬาลงกรณ์มหาวิทยาลัย จัดให้มีสวัสดิการให้แก่นิสิตที่ศึกษาในจุฬาลงกรณ์มหาวิทยาลัย ดังนี้

1. การประกันชีวิตและอุบัติเหตุกลุ่ม

นิสิตจะได้รับความสะดวกจากการประกันชีวิตและอุบัติเหตุกลุ่ม ในวงเงิน ดังต่อไปนี้

- กรณีเสียชีวิตจากอุบัติเหตุ 200,000 บาท ต่อ คน
- กรณีเสียชีวิตจากเหตุอื่น 10,000 บาท ต่อ คน
- กรณีบาดเจ็บทั่วไป ตามจ่ายจริง แต่ไม่เกินครั้งละ 30,000 บาท
- กรณีบาดเจ็บจากการร่วมกิจกรรมของมหาวิทยาลัย จะได้ตามจ่ายจริง ครั้งละไม่เกิน 40,000 บาท

โดยนิสิตสามารถเข้ารับการรักษาได้ทั้งโรงพยาบาลรัฐและเอกชน ภายในวงเงินที่ระบุ กรณีทุพพลภาพเป็นไปตามเงื่อนไขที่กำหนดในกรมธรรม์

สิทธิประโยชน์ตามกรมธรรม์แต่ละรอบปี

จุฬาลงกรณ์มหาวิทยาลัยจัดเงินสมทบค่ารักษาพยาบาลส่วนที่เกินจากค่าสินไหมทดแทนที่ได้รับจากบริษัทประกันภัยกรณีเกิดอุบัติเหตุ ในอัตรา

- อุบัติเหตุในพื้นที่มหาวิทยาลัย หรือจากการร่วมแข่งขันกีฬาของมหาวิทยาลัย สมทบไม่เกิน 1 เท่าของวงเงินผลประโยชน์ค่ารักษาพยาบาลที่ได้รับจากกรมธรรม์

- อุบัติเหตุนอกพื้นที่มหาวิทยาลัย สมทบค่ารักษาพยาบาลไม่เกินครึ่งหนึ่งของวงเงินประกันอุบัติเหตุที่
นิตินิตได้รับ ตามที่ระบุไว้ในกรมธรรม์
- กรณีเกิดอุบัติเหตุกะทันหัน ทำให้นิตินิตสูญเสียสมรรถภาพ หรือทุพพลภาพอย่างสิ้นเชิง ถาวร
ในขณะที่ยังมีสถานภาพนิตินิตจู่ๆ ให้สนับสนุนเงินสมทบค่า
รักษาพยาบาล ไม่เกิน 100,000 บาท

ขั้นตอนการเบิกจ่ายเงิน

ขั้นตอนการเบิกค่ารักษาพยาบาล (เนื่องจากอุบัติเหตุ)

- นิตินิตจะต้องยื่นหลักฐานดังต่อไปนี้ ที่งานบริการและสวัสดิการ ภายในระยะเวลา 45 วัน นับจากวันที่
เกิดอุบัติเหตุครั้งนั้น ๆ ดังนี้

1. ใบรับรองแพทย์ของสถานพยาบาลนั้น ๆ
2. ใบเสร็จรับเงินตัวจริง ซึ่งระบุค่าใช้จ่ายต่าง ๆ ที่นิตินิตชำระไป

2. สวัสดิการรักษาพยาบาล

จุฬาลงกรณ์มหาวิทยาลัยจัดให้มีบริการดูแลสุขภาพนิตินิต ณ ศูนย์บริการสุขภาพแห่งจุฬาลงกรณ์
มหาวิทยาลัย ณ อาคารจามจรี 9 ชั้น 2

นอกจากนั้นเพื่อให้ครอบคลุมความต้องการและความจำเป็นในการรักษาพยาบาล จึงจัดให้นิตินิตเข้า
ร่วมโครงการหลักประกันสุขภาพถ้วนหน้า กับโรงพยาบาลจุฬาลงกรณ์ ซึ่งเปิดรับสมัครลงทะเบียนผู้มีสิทธิ ปีละ 2
ครั้ง คือ พฤษภาคม และ ตุลาคม โดยกรอกข้อมูลในใบสมัครพร้อมแนบสำเนาบัตรประชาชน สำเนาบัตรนิตินิต
สำเนาทะเบียนบ้าน และต้องลงชื่อในเอกสารให้ความยินยอมการเข้าใช้สิทธิประกันสุขภาพ ณ โรงพยาบาล
จุฬาลงกรณ์ และส่งเอกสารการสมัครได้ที่ ฝ่ายกิจการนิตินิตของคณะที่นิตินิตสังกัด

เมื่อนิตินิตได้รับสิทธิเข้าร่วมโครงการแล้ว เพียงยื่นบัตรประจำตัวประชาชนก็สามารถใช้สิทธิได้
สิทธิการรักษาพยาบาลของนิตินิตที่จะได้รับ

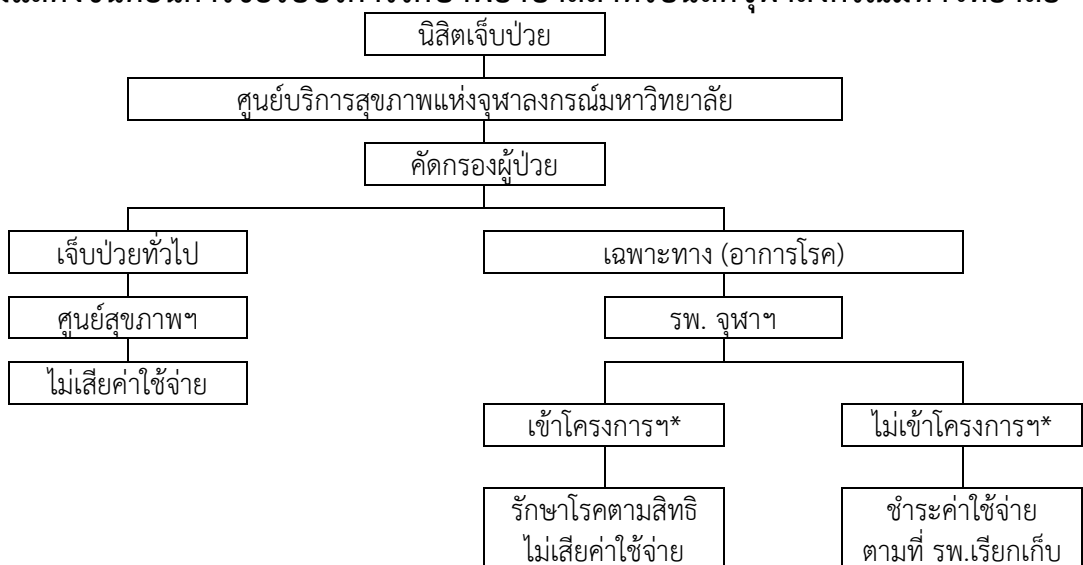
1. การตรวจวินิจฉัย การรักษา และการฟื้นฟูสมรรถภาพ
2. ค่าห้องสามัญ และค่าอาหาร กรณีผู้ป่วยใน
3. ยาและเวชภัณฑ์ ตามกรอบบัญชียาหลักแห่งชาติ
4. การส่งเสริมสุขภาพ การป้องกันโรค และการควบคุมโรค

ทั้งนี้ นิตินิตสามารถดาวน์โหลดใบสมัครเข้าโครงการหลักประกันที่

<http://www.sachula.ac.th/2010/th/subpage/welfare5.php?welfare>

ตรวจสอบสิทธิการเข้าร่วมโครงการและดูรายละเอียดเกี่ยวกับสิทธิได้ที่ www.nhso.go.th

แผนภูมิแสดงขั้นตอนการขอรับบริการรักษาพยาบาลสำหรับนิตินิตจุฬาลงกรณ์มหาวิทยาลัย



* โครงการบัตรทองประกันสุขภาพถ้วนหน้า กับ โรงพยาบาลจุฬาลงกรณ์

ภาคผนวก ก

คำอธิบายรายวิชา

ปริญญาตรีบัณฑิต วิชาทางด้านสังคมวิทยาและมานุษยวิทยา

2400113 ความรู้เบื้องต้นเกี่ยวกับสังคมวิทยาและมานุษยวิทยา 3(3-0-9)

ความรู้เบื้องต้นเกี่ยวกับสังคมและวัฒนธรรม วิธีการศึกษาทางสังคมวิทยาและมานุษยวิทยา ประวัติความเป็นมาของสังคมวิทยาและมานุษยวิทยา การจัดระเบียบทางสังคม วัฒนธรรม การขัดเกลา ทางสังคม สถาบันสังคม กลุ่มสังคม การจัดระดับชั้นทางสังคม การเปลี่ยนแปลงทางสังคมและวัฒนธรรม พฤติกรรมเบี่ยงเบน พฤติกรรมร่วม พหุสังคม เชื้อชาติ กลุ่มชาติพันธุ์ ความหลากหลายทางวัฒนธรรมในสังคมไทย อัตลักษณ์ทางวัฒนธรรม ตลอดจนปัญหาสังคม

Introduction to Sociology and Anthropology

INTRO SOC ANTHRO

Introduction to the study of society and culture, methods in the study of sociology and anthropology; history of sociology and anthropology; social organization; culture, socialization; social institutions, social groups, social stratification, social and cultural changes, deviant behavior, collective behavior, plural society, races, ethnic groups, multiculturalism in Thai society, cultural identity and social problems.

2403317 ทฤษฎีสังคมวิทยา 3(3-0-9)

แนวคิดและทฤษฎีหลักในทางสังคมวิทยา พื้นฐานทางประวัติศาสตร์ของแต่ละแนวคิดและทฤษฎี พัฒนาการของแนวคิดและทฤษฎีในบริบททางสังคม เศรษฐกิจ และการเมือง ความคิดหลักของแต่ละทฤษฎีโดยเน้น การตอบคำถามว่า สังคมคืออะไร และการอธิบายความสัมพันธ์ทางสังคมและพฤติกรรมทางสังคม ความก้าวหน้าของความคิดทางทฤษฎีสังคมวิทยาในปัจจุบัน และแนวทางการประยุกต์ใช้แนวคิดและทฤษฎีทางสังคมวิทยาเพื่อทำความเข้าใจสังคม

Sociological Theory

SOCIO THEO

Main sociological concepts and theories; historical background of each concept and theory; development of concepts and theories in social, economic and political contexts; main ideas of each theory with emphasis on answering what society is and explaining social relationship and behavior; state of knowledge in contemporary sociological theories and their application in understanding society

2403318 ทฤษฎีมานุษยวิทยา (3-0-9)

พัฒนาการแนวคิดและทฤษฎีที่สำคัญทางมานุษยวิทยา ได้แก่ ทฤษฎีวิวัฒนาการ ทฤษฎีแพร่กระจาย ทฤษฎีหน้าที่นิยม ทฤษฎีโครงสร้างหน้าที่นิยม ทฤษฎีโครงสร้างนิยม ทฤษฎีหลังโครงสร้างนิยม ทฤษฎีนิเวศทางวัฒนธรรม ทฤษฎีวิถุนิยมทางวัฒนธรรม ทฤษฎีการตีความเชิงสัญลักษณ์ ทฤษฎีวิพากษ์ ทฤษฎียุคหลังสมัยใหม่ ทฤษฎีสตรีนิยม การเปรียบเทียบทฤษฎีที่สำคัญทางมานุษยวิทยา การนำแนวคิดและทฤษฎีทางมานุษยวิทยาไปใช้ในการวิเคราะห์สภาพสังคม วัฒนธรรม และพฤติกรรมมนุษย์ในสังคมปัจจุบัน

Anthropological Theory

ANTHROP THEO

Development of major anthropological concepts and theories: Evolution, Diffusionism, Functionalism, Structural-Functionalism, Structuralism, Post-Structuralism, Cultural Ecology, Cultural Materialism, Symbolic and Interpretive, Critical, Postmodern Theories, Feminism; comparison of main anthropological theories; application of anthropological concept and theories in analyzing human behavior and current sociocultural phenomena

2403319 ระเบียบวิธีวิจัยทางสังคมศาสตร์ 3(3-0-6)

แนวทางการแสวงหาความรู้ทางสังคมศาสตร์โดยเริ่มตั้งแต่การศึกษาระบบความคิดอันได้แก่ปรัชญาและสำนักคิดทางสังคมศาสตร์เบื้องต้นที่ผลักดันให้เกิดการค้นคว้าหาความรู้และการแลกเปลี่ยนทางความคิดจนนำไปสู่การวิจัยและการสร้างองค์ความรู้ผ่านกระบวนการที่ค้นคว้าวิจัยเชิงคุณภาพและเชิงปริมาณองค์ประกอบและมโนทัศน์ที่เป็นพื้นฐานสำหรับการวิจัยและการเชื่อมโยงประเด็นทางสังคมเข้ากับการตั้งประเด็นปัญหาการวิจัยการเขียนโครงร่างการวิจัยการเลือกเครื่องมือและเทคนิคการเก็บรวบรวมข้อมูลประเภทต่างๆและขั้นตอนการแปลความหมายข้อมูลการอ่านและวิเคราะห์ผลการรายงานการวิจัยประเด็นด้านจริยธรรมในการวิจัย

Social Science Research Methods

SOC SCI RES METH

Approaches to searching for knowledge in social sciences, starting from basic social philosophy and its connection with a quest for new knowledge through the paradigms of qualitative and quantitative research; components and concepts which are the base for research and the link between social and determination of research problems; writing research proposal; selection of various tools and techniques of data collection; process of data interpretation; reading and analyzing results; research reporting; ethical issues in doing research.

2403619 สถิติขั้นสูงสำหรับการวิจัยทางสังคมศาสตร์ 3(3-0-9)

ประยุกต์วิธีการทางสถิติทั้งในแง่ของพารามेटริก และนอนพารามेटริก ในการวิจัยทางสังคมศาสตร์ โดยเฉพาะการใช้วิธีการทางสถิติพิสูจน์สมมติฐาน

Advanced Statistics for Social Science Research

ADV STA FOR SOC SC

An applied statistics for social science research, particularly, the research in Sociology, research methods and hypotheses testing will be centered

2403620 การวิจัยและการวิเคราะห์เชิงคุณภาพ 3(3-0-9)

กระบวนการค้นคว้าและแนวคิดเกี่ยวกับการวิจัยเชิงคุณภาพในทางสังคมศาสตร์ การกำหนดประเด็นการวิจัย วิธีการเก็บรวบรวมข้อมูล ทฤษฎีการวิเคราะห์ และการตีความข้อมูลเชิงคุณลักษณะ

Qualitative Research and Analysis

QUALI RES ANALY

Paradigms and concepts of qualitative research in the social sciences; forming a research issue; data collection methods, theories of qualitative data analysis and interpretation of qualitative data

2403621 สังคมวิทยาโลกาภิวัตน์และการท่องเที่ยว 3(3-0-9)

เกี่ยวกับโลกาภิวัตน์และการท่องเที่ยวผ่านแนวคิด ทฤษฎี และมุมมองของสังคมวิทยาชั้นสูง การศึกษาประเด็นร่วมสมัย องค์ประกอบทางพื้นที่ ข้อถกเถียงร่วมสมัยเกี่ยวกับโลกาภิวัตน์ โลกาภิวัตน์ทางวัฒนธรรม สังคมแห่งความเสี่ยง ภูมิศาสตร์ การเพ่งมองของนักท่องเที่ยว แนวคิดการกระทำการ แสดง ความจริงแท้ ความเสมือนจริง ความล้าจริง และแนวคิดอื่นๆที่เกี่ยวข้อง

Sociology of Globalisation and Tourism

SOC GLOB TOUR

Study of contemporary issues of globalisation and tourism advanced sociological concepts, theories and perspectives; spatial components; contemporary arguments on globalisation, cultural globalisation, risk society, geography, tourist gaze, the performance turn, authenticity, simulacrum, hyperreality and other related concepts.

2403626 มุมมองด้านวัฒนธรรมอาหาร 3(3-0-9)

ความรู้เบื้องต้นเกี่ยวกับวัฒนธรรมอาหาร มุมมองต่าง ๆ ทางวัฒนธรรมอาหาร มุมมองเกี่ยวกับอาหารด้านโภชนาการและการบริโภค ด้านการประกอบสร้างทางสังคม ด้านการปรับใช้ทางวัฒนธรรม ด้านพลวัตทางการเมืองและด้านการพัฒนา แนวคิดทฤษฎีทางสังคมศาสตร์ ความสัมพันธ์ระหว่างชนชั้น อัตลักษณ์และการบริโภคอาหาร อาหารและการเปลี่ยนแปลงทางสังคม ความเหลื่อมล้ำทางอาหาร ความมั่นคงทางอาหาร อาหารสำหรับอนาคต

Perspectives of Food Culture

PERS FOOD CULT

Introduction to food culture; perspectives of food culture; perspectives of food as nutrition and consumption; as a social construction; as cultural application; as political dynamics; and as development; social sciences concepts and theories; relationships between class, identities and food consumption; food and social change; food inequality; food security; food for the future

2403631 พหุวัฒนธรรมในสังคมสมัยใหม่ 3(3-0-9)

ความหลากหลายทางวัฒนธรรม อัตลักษณ์ของกลุ่มชาติพันธุ์ รูปแบบความสัมพันธ์ระหว่างกลุ่มชาติพันธุ์ ความขัดแย้งและปัญหาของกลุ่มชาติพันธุ์ รวมทั้งนโยบายและแนวทางแก้ไขในสังคมสมัยใหม่

Multiculturalism in Modern Society

MULTICULT MOD SOC

Multiculturalism; identity of ethnic groups; pattern of relationship amongst ethnic groups; conflicts and problems of ethnic groups; policies and remedies regarding multiculturalism in modern society

2403632 มานุษยวิทยาเพื่อการใช้ทางธุรกิจ 3(3-0-9)

แนวคิดทางมานุษยวิทยาและมุมมองของความแตกต่างทางวัฒนธรรมที่ส่งผลต่อการทำธุรกิจ ผลกระทบของความแตกต่างทางวัฒนธรรมต่อวิธีการบริหารจัดการธุรกิจ การเจรจาธุรกิจ การเปิดตลาดใหม่ข้ามวัฒนธรรม และความหลากหลายทางจริยธรรมในธุรกิจ

Anthropology for Business Use

ANTHRO BUS USE

Anthropological concepts and perspectives of cultural differences that affect business transactions; impact of cultural difference on business management, business negotiation, establishing new transcultural markets abroad, and a diversity in business ethics

2403633 ข้อถกเถียงว่าด้วยความคิดด้านมานุษยวิทยาร่วมสมัย 3(3-0-9)

วิวาทะหรือการถกเถียงเกี่ยวกับความคิดด้านมานุษยวิทยา โดยเฉพาะความคิดของนักมานุษยวิทยาร่วมสมัย

Debates in Contemporary Anthropological Thoughts

DEB CONT ANTHR THO

Debates in anthropological thoughts, especially those of contemporary Anthropologists

2403634 มานุษยวิทยาวัฒนธรรมองค์การ 3(3-0-9)

นิยาม ความหมาย และขอบข่ายของวัฒนธรรมองค์การจากมุมมองด้านมานุษยวิทยา กรณีศึกษาแบบพฤติกรรมของคนในองค์กร ความเป็นผู้นำ และการบริหารจัดการที่มีความแตกต่างกันในแต่ละวัฒนธรรม

Anthropology of Organizational Culture

ANTHRO ORG CULT

Definition, meanings and scope of organizational cultures from an anthropological perspective; case studies of cross cultural workers' behaviors, leadership and management

2403635 สังคมพรมแดน 3(3-0-9)

แนวคิดเชิงมานุษยวิทยาเพื่อการวิพากษ์กระบวนการเปลี่ยนแปลงของ พื้นที่ ผู้คน และระบบความสัมพันธ์แถบพรมแดน ได้แก่ อัตลักษณ์ของคนในชาติ การอพยพย้ายถิ่น สิทธิมนุษยชนและความเป็นพลเมือง เศรษฐกิจการเมืองนอกระบบ การเมืองเกี่ยวกับการจัดการทรัพยากรธรรมชาติและ การพัฒนาข้ามชาติ เครือข่ายทางสังคม เพศวิถี ศาสนา ชาติพันธุ์ ความเป็นชุมชน และการดำรงอยู่ของความเป็นรัฐชาติสมัยใหม่

Border Society

BORDER SOC

Anthropological concepts for criticism of a transformation of landscape, populations and relations at the nation-states' border, including national identity, migration, human and civil rights, illicit economic and political activities, politics of natural resource management and transnational development, social networks, gender, religions, ethnicity, community and modern state existence

2403636

สังคมการเมือง

3(3-0-9)

ความสัมพันธ์ระหว่างสถาบันการเมืองกับสถาบันทางสังคมอื่น ๆ ปัญหาความสัมพันธ์ระหว่างวัฒนธรรมกับโครงสร้างสังคม ลักษณะการแตกแยกทางสังคม การขัดกันทางชนชั้น ความแตกต่างทางอุดมการณ์ในสังคม ความสัมพันธ์ระหว่างรัฐกับสังคม การเคลื่อนไหวทางสังคมการเมืองในระดับรากหญ้า ระดับท้องถิ่น และระดับข้ามชาติ

Political Society

POL SOC

Relationship between the political institution and other social institutions; problems arising from the relationship between culture and social structure; nature of social dispute, class conflict and ideological differences; relationship between state and society; socio-political movement at grassroots, regional and transnational levels

2403637

สังคมวิทยาการพัฒนาและนโยบาย

3(3-0-9)

การพัฒนาทางเศรษฐกิจและสังคมในมุมมองด้านสังคมวิทยา ความรู้เรื่องการพัฒนาและสังคมวิทยาแห่งความรู้ ทฤษฎีการพัฒนาในประวัติศาสตร์ร่วมสมัย นวัตกรรมถึงทฤษฎีการสร้างความรู้ การพึ่งพา การพัฒนาจากภายใน การพัฒนาที่ยั่งยืน การพัฒนาตามแผน ผลกระทบจากการพัฒนา กระบวนการเรียนรู้และการปรับตัวของสังคมต่อผลของการเปลี่ยนแปลงทางสังคม การเคลื่อนไหวทางสังคมเพื่อการพัฒนาทางเลือก และนโยบายสังคมที่เกี่ยวข้องกับการพัฒนา

Sociology of Development and Policy

SOC DEV POLICY

Social and economic development from sociological perspectives; knowledge of development and the sociology of knowledge; development theories in contemporary history including the theory of modernization, dependency, development from within, sustainable development and planned development; impacts of development; society's learning processes and adjustment to social change; social movements for alternative development; social policies related to development

2403638

สุขภาพและความเจ็บป่วย

3(3-0-9)

สุขภาพของปัจเจกในบริบทสังคมสมัยใหม่ แนวคิดและทฤษฎี อุดมการณ์ทางสังคมและวัฒนธรรมกับการเกิดโรคภัยไข้เจ็บ ความสัมพันธ์เชิงโครงสร้าง-หน้าที่ของสังคมแพทยานวัตกรรมกับปัจเจกบุคคล ความเป็นสถาบันกับการจัดระเบียบทางการแพทย์

Health and Illness

HLTH ILL

Health of individuals in the context of modern society; concepts and theories; socio-cultural ideologies and the formation of illnesses; structural relationships between the functioning of medicalisation and the individuals; the institution and the organisation of medicine

2403639

การวางแผนแบบการวิจัย

3(3-0-9)

ศึกษาระเบียบวิธีวิจัยโดยเน้นเทคนิคต่าง ๆ ในการวางแผนการวิจัยเฉพาะอย่างยิ่งแบบสำรวจ และแบบทดลอง ตัวอย่างการวิจัยทางสังคมวิทยาและมานุษยวิทยา

Research Design

RESEARCH DESIGN

Research methodologies and techniques in planning the research methods with special emphasis on survey and experimental methods, together with a detailed study of examples of sociological and anthropological research

2403640

ชีวิต ความเสี่ยง และความตาย

3(3-0-9)

การรับรู้ ความหมาย และการบริหารจัดการชีวิต ความเสี่ยง และความตายในสังคมร่วมสมัยทั้งในประเทศไทยและนานาชาติ ประเด็นทางจริยธรรม กฎหมาย สังคมและวัฒนธรรมว่าด้วยการเคลื่อนไหวทางสังคมเพื่อเรียกร้องสิทธิการมีชีวิตอยู่ การตาย การุณยฆาตและการบริจาควัยวาระ ทฤษฎีและการวิจัยที่เกี่ยวข้องกับวิถีปฏิบัติและนวัตกรรมทางสังคมเพื่อการรับมือความทุกข์ การสูญเสีย ความโศกเศร้า และการไว้อาลัย

Life, Risk and Death

LIFE RISK DEATH

Perceptions, meanings, and management of life, risk and death in contemporary society both in Thailand and other countries; ethical, legal, and socio-cultural issues about social movements for towards the rights to live and to die, mercy killing, Euthanasia, organ donations; theory and research related to social practices and innovations in dealing with suffering, loss, grief, mourning and bereavement

2403641

การย้ายถิ่นและสถานะข้ามพรมแดน

3(3-0-9)

การย้ายถิ่นและการข้ามพรมแดนของสินค้า แรงงาน ข้อมูลข่าวสาร ความสัมพันธ์ทางสังคม การเมือง เศรษฐกิจ และวัฒนธรรม โลกาภิวัตน์และอัตลักษณ์คนพลัดถิ่น และการแบ่งงานกันทำในระดับนานาชาติ การนิยามรัฐชาติในความหมายใหม่ และความสัมพันธ์เชิงอำนาจระหว่างรัฐกับตัวแสดงอื่น ๆ

Migration and Transnationalism

MIGRAT TRAN

Transnational migration of goods, labour, information, social relations, politics, economic and culture; globalization and diaspora identity and the international division of labour; reinterpretation of the state; and power relations among states and other actors

2403642 สังคม กฎหมาย และกระบวนการยุติธรรม 3(3-0-9)

สังคมวิทยากฎหมาย ความคิดในระบบกฎหมายและสถาบันทางกฎหมาย ที่มาของกฎหมาย การนำไปใช้ทั้งที่ดำเนินการได้และไม่ได้ การทบทวนบทบาทของสถาบันตุลาการ นิติบัญญัติ และหน่วยงานฝ่ายบริหาร โดยเน้นหน่วยงานในกระบวนการยุติธรรม เรื่องคัดเฉพาะที่น่าสนใจในปัจจุบัน

Society, Law and Justice Process

SOC LAW JUS PROC

The sociology of law; jurisprudential thoughts and legal institutions; sources of law; functions and dysfunctions of law in action; reviews of roles of the juridical institutions, the legislature, and administrative agencies emphasizing specific in justice process agencies; selected topics of particular current interest

2403643 ยุทธศาสตร์การต่อต้านการก่อการร้าย 3(3-0-9)

ความเป็นมาและผลกระทบของการก่อการร้ายในโลกสมัยใหม่ การดำรงอยู่ขององค์กรก่อการร้าย เทคนิคและกลวิธีในการดำเนินการก่อการร้ายแบบต่าง ๆ การคุกคามของผู้ก่อการร้ายทั้งในระดับชาติและระดับนานาชาติ ศึกษาดูงาน ภาคสนาม ณ สถานที่ต่าง ๆ ที่เกี่ยวข้อง

Anti-Terrorism Strategies

ANTI TERRO STRAT

Historical background to terrorism and its impact on terrorism in contemporary world; existence of terrorist organizations; techniques and methods of terrorism; various threats posed by terrorist groups at local and international levels; field studies at relevant institutions

2403644 ข้อถกเถียงว่าด้วยสิทธิมนุษยชน 3(3-0-9)

แนวคิดและทฤษฎีเกี่ยวกับสิทธิมนุษยชน ปณิญาสากล่าวด้วยสิทธิมนุษยชนแห่งสหประชาชาติ ข้อถกเถียงในประเด็นการคุ้มครองสิทธิของนักต่อสู้เพื่อสิทธิมนุษยชน การลดทอนความเป็นมนุษย์ การละเมิดศักดิ์ศรีความเป็นมนุษย์ การบังคับให้หายสาบสูญ การซ้อมทรมาน การคุ้มครองสิทธิของเหยื่ออาชญากรรมและสาธารณชน

Debates in Human Rights

DEB HUM RIGHT

Concepts and theories of human rights; UN's Declaration of Human Rights; human rights advocates' debates concerning issues of protection, dehumanization, infringement of human dignity, enforcement of missing in action, torture and inhuman punishment, protection of crime victims' and of public rights

2403647 สังคมวิทยาการกระทำผิดของเด็กและเยาวชน 3(3-0-9)

ทฤษฎีอาชญาวิทยาและสังคมวิทยาว่าด้วยการกระทำผิดของเด็กและเยาวชน ความหมาย ลักษณะและขอบเขตการกระทำผิดของเด็กและเยาวชน อิทธิพลของสิ่งแวดล้อมทางสังคมต่อการกระทำผิด รวมทั้งแนวทางในการควบคุมและป้องกันการกระทำผิด

Sociology of Juvenile Delinquency

SOC JUV DELINQ

Criminological and sociological theories of delinquency; meanings, nature and scope of juvenile delinquency; influences of social environment on delinquency; control and prevention of delinquency

2403699* การวิจัยเชิงปริมาณและการวิเคราะห์ข้อมูลขนาดใหญ่ 3(2-3-7)

รายวิชานี้มุ่งสร้างความรู้และความเข้าใจอย่างลึกซึ้งเกี่ยวกับระเบียบวิธีวิจัยเชิงปริมาณ, ความสัมพันธ์ระหว่างข้อมูลขนาดใหญ่กับการวิจัยทางสังคม, ความสัมพันธ์ระหว่างสถิติกับการออกแบบการวิจัยเชิงปริมาณ, การจัดการข้อมูลขนาดใหญ่, วิธีการ/เทคนิคการประมวลผลข้อมูลและการวิเคราะห์เชิงปริมาณ, ตลอดจนการอภิปรายและการนำเสนอผลการวิจัยเชิงปริมาณ

Quantitative Research and Big Data Analytics

QUAN RES & BIG DATA ANA

This course aims to build a deep knowledge and understanding of quantitative research methodology, the relationship between big data and social research, the relationship between statistics and quantitative research design, big data management, methods/techniques for data processing and quantitative analysis, as well as discussion and presentation of quantitative research results.

2403700* แฟชั่นและสุนทรียภาพทางสังคม 3(3-0-9)

การทำความเข้าใจแฟชั่นและความงามผ่านกรอบมุมมองทางสังคมและวัฒนธรรม การทบทวนและการวิพากษ์ปรัชญาและพัฒนาการเกี่ยวกับความงามและแฟชั่นทั้งในสังคมตะวันตกและสังคมตะวันออก การประยุกต์ใช้แนวคิดสุนทรียภาพทางสังคมเพื่อทำความเข้าใจความสัมพันธ์ระหว่างวิถีชีวิตของมนุษย์กับแฟชั่นทั้งในระดับท้องถิ่นและระดับโลก รวมถึงการประยุกต์ใช้แนวคิดดังกล่าวเพื่อพิจารณาแฟชั่นในฐานะสาเหตุและผลกระทบของการเปลี่ยนแปลงทางการเมือง เศรษฐกิจ สังคม และวัฒนธรรม

Fashion and Social Aesthetics

FASHION SOC AESTHE

Understanding fashion and beauty with social and cultural frameworks, to review and criticize the philosophy and development of beauty and fashion in both Western and Eastern societies, applying the concept of social aesthetics to understand the relationship between human lifestyle and local & global fashion, including the application of this concept to consider fashion as a cause and impact of political, economic, social, and cultural change

2403780 สัมมนาทฤษฎีสังคมวิทยา (3-0-9)

แนวคิดและทฤษฎีโดยนักทฤษฎีทางสังคมวิทยาคลาสสิกและร่วมสมัย ได้แก่ ก็องต์ เดอร์ไคม์ เวเบอร์ มาร์กซ์ พาร์สันส์ เมอร์ตัน พูโก และกิดเด็นส์

Seminar in Sociological Theory

SEM IN SOC THEO

Concepts and theories developed by classic and contemporary sociologists, that is, Comte, Durkheim, Weber, Marx, Parsons, Merton, Foucault, and Giddens

2403781 สัมมนาทฤษฎีมานุษยวิทยา (3-0-9)

ทฤษฎีสำคัญทางมานุษยวิทยา ทั้งทฤษฎีกระแสหลักและทฤษฎีร่วมสมัย และแนวคิดทางสังคมอื่น ๆ ที่นำมาประยุกต์ใช้ในมานุษยวิทยาในปัจจุบัน

Seminar on Anthropological Theory

SEM ANTHRO THEORY

Important anthropological theories, both mainstream and contemporary theories, and other social concepts applied in today anthropology

2403791 การอ่านชั้นสูงทางสังคมวิทยาและมานุษยวิทยา 3(3-0-9)

การอ่านชั้นสูงในประเด็นคัดเฉพาะด้านสังคมวิทยาและมานุษยวิทยาโดยมีอาจารย์ผู้สอนเป็นผู้ให้คำแนะนำ

Advanced Reading in Sociology and Anthropology

ADV RDG SOC ANTHRO

Advanced reading on selected sociological and anthropological issues under the supervision of an instructor

2403793 เอกัตศึกษาด้านสังคมวิทยาและมานุษยวิทยา 3(3-0-9)

แนวคิด ทฤษฎี และงานวิจัยหรืองานค้นคว้าคัดสรรทางด้านสังคมวิทยาและมานุษยวิทยา การประยุกต์ใช้ทฤษฎีและและวิทยาการวิจัยกับวิทยานิพนธ์ โดยมีอาจารย์เป็นผู้ให้คำแนะนำ

Individual Study in Sociology and Anthropology

IND STU SOC ANTH

Selected sociological and anthropological concepts, theories, and research; application of theories and research methodology for thesis preparation under the supervision of an instructor

2403811 วิทยานิพนธ์ (แผน ก แบบ ก 2) 12(0-48-0)

Thesis

THESIS

2403816 วิทยานิพนธ์ (แผน ก แบบ ก 1) 36(0-144-0)

Thesis

THESIS

ภาคผนวก ข

ฐานข้อมูลที่มีให้บริการสืบค้นจากห้องสมุดคณะรัฐศาสตร์

Main Databases

Chulalinet

จุฬาฯ ลิเน็ต - ฐานข้อมูลหนังสือหลัก สำนักงานวิทยทรัพยากร จุฬาลงกรณ์มหาวิทยาลัย

CU Reference Databases

ฐานข้อมูลเพื่อการค้นคว้าวิจัย จุฬาลงกรณ์มหาวิทยาลัย

e-Journal in Pol Sci

ABI/Inform

Armed Conflict Database

Emerald Management Xtra

JSTOR

Political Science Complete

SCOPUS

SSCI

Social Science Full Text

SAGE Journals Online

e-Book in Pol Sci Lib

e-Book in Pol Sci Lib

หนังสืออิเล็กทรอนิกส์ในห้องสมุดรัฐศาสตร์

Theses & Dissertations

Chula's theses

วิทยานิพนธ์ของจุฬาฯ

ProQuest Dissertations and Theses

วิทยานิพนธ์มหาวิทยาลัยต่างประเทศ

Dr. Chamnan's Collection

Dr. Chamnan's Collection

หนังสือห้อง ดร.ชำนาญ ญวบูรณ์

Other Databases

Clipping News

IQ News Clip

Communities of Practice (CoP)

ข้อมูลประชาคมวิชาการ จุฬาฯ